

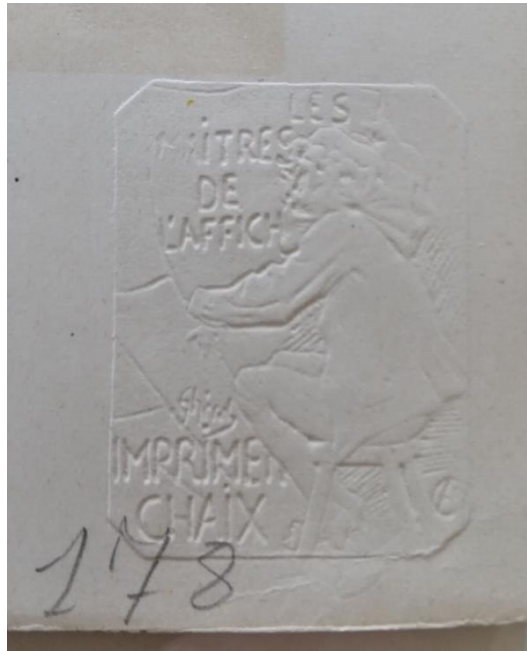
Jules Chéret
Pantomimes Lumineuses :
Théâtre optique d'Émile Reynaud, 1892
Lithographie en couleur.

Pièce isolée.

ODO 1983.1

« Les affiches de Jules Chéret ont accompagné l'entrée dans la vie moderne [...] Elles ont annoncé en 1892 au musée Grévin les pantomimes lumineuses d'Émile Reynaud [...] ». *





Ill. : Chéret, Jules, *Les Pantomimes lumineuses*, 1892, lithographie en couleur, ODO 1983.1. Ci-dessus : détails timbre sec illustré et timbre de l'imprimerie Chaix, recto de la lithographie. * Voir infra Bargiel, *Le Men*, 2010, p. 54.

Dates extrêmes : 1892.

N° d'inventaire : ODO 1983.1

Niveau de description : item.

Description matérielle : lithographie en couleur (réduction de l'affiche réalisée en 1892 par Chéret pour le nouveau spectacle du musée Grévin).

Localisation : Paris, musée d'Orsay.

Producteur : Jules Chéret (1836-1932), affichiste, peintre, pastelliste, lithographe.

Historique du producteur – intérêt du fonds :

Sur Jules Chéret (citations) :

« Les affiches de Jules Chéret ont accompagné l'entrée dans la vie moderne [...] Elles ont annoncé en 1892 au musée Grévin les pantomimes lumineuses d'Emile Reynaud qui étaient du dessin animé » (Bargiel, Le Men, 2010, p. 54).

« Chéret dessinait et imprimait les affiches du musée Grévin. Puis à la démission d'Alfred Grévin souffrant, il entre en février 1891 comme administrateur au conseil d'administration du musée et tient également le rôle de conseiller artistique jusqu'en 1912. » (Bargiel, Le Men, 2010, p. 93).

A propos de l'imprimerie Chaix : « 1881. Il cède son imprimerie à Chaix et Cie et en conserve la direction. » (Bargiel, Le Men, 2010, p. 124).

Délibérations du conseil d'administration du musée Grévin (extrait), T2, 1891-1897 : « La maison Chaix exécutera une affiche d'après les croquis de Mr Jules Chéret, à titre de publicité pour les pantomimes lumineuses » (décision du 26 août 1892) (Bargiel, Le Men, 2010, p. 221, cat. 604).

Cet exemplaire a été exposé dans la section *Naissance du cinéma* du Musée d'Orsay (voir à propos de cette section : Caroline Mathieu, *Musée d'Orsay. Guide*, Paris, Editions de la Réunion des musées nationaux, 1986, pp. 256-261.). Une étude qui aboutira à la rédaction d'un instrument de recherche spécifique est menée en 2021-2022 autour des objets présentés par le Musée d'Orsay dans cette section également évoquée dans l'ouvrage intitulé *Le Musée d'Orsay*, Paris, 1986 (v. infra).

Sur Emile Reynaud :

Extrait de Paul Reynaud*, *Les débuts de la cinématographie. Les dessins animés d'Emile Reynaud*, dans *Emile Reynaud, peintre de films* (v. bibliographie), p.7-8 : « Le 28 octobre 1892 – il y a plus d'un demi-siècle ! – la foule se pressait au Musée Grévin du boulevard Montmartre : une « première » sensationnelle avait lieu au petit théâtre de cet établissement, celle des « Pantomimes lumineuses » réalisées par le « Théâtre Optique », invention française d'Emile Reynaud (1844-1918), ancien professeur de sciences aux écoles industrielles de Haute-Loire. Attiré par une pimpante affiche de Chéret, et mû par cette curiosité que suscite tout spectacle nouveau, un nombreux public avait rempli la salle. [...] Le « Théâtre Optique Reynaud » [...] « vint marquer l'inévitable avènement du mouvement et de la vie sur l'écran ». Et ces représentations publiques ont duré au Musée Grévin de 1892 à 1900 avec un total de 12.800 séances vues par 500.000 spectateurs ».

* Paul, premier fils d'Emile et de Marguerite Reynaud, né en 1880.

Sur Gaston Paulin :

Gaston Antonin Eugène Paulin, 18..- 1921, compositeur (source : https://data.bnf.fr/fr/14837762/gaston_paulin/).

Extrait de Paul Reynaud, *La vie d'Emile Reynaud par son fils : Invention de la photo-peinture animée*, dans *Emile Reynaud, peintre de films* (v. bibliographie), p.31-32 : « Le compositeur, Gaston Paulin, plein de feu sacré, jouait lui-même sa partition et à chaque séance chantait avec passion la sérénade à Colombine, que Pierrot mimait sur l'écran, devant les spectateurs ébahis [...] ».

Sur le musée Grévin :

Jules Chéret, *Les Pantomimes lumineuses* d'Emile Reynaud | ODO 1983.1 | *Photographie* | DCC | Documentation de la conservation | 20210921 | documentation.conservaion@musee-orsay.fr

Etablissement créé en 1882 par le patron de presse et journaliste Arthur Meyer (1844-1924, directeur de *Paris-Journal* et du *Gaulois*). Le nom de ce nouveau lieu de spectacle parisien est emprunté à celui de son premier directeur, le caricaturiste Alfred Grévin (1827-1892).

Type de versement – modalités d'entrée : acquis par l'Etat auprès de la galerie Intemporel (livres - affiches - journaux anciens), 22, rue Saint-Martin, Paris en 1983 (comité du 29 septembre) pour le palais de Tokyo, réserve Orsay, anc. cabinet des dessins (l'affiche est acquise encadrée).

Présentation du contenu : lithographie en couleur.

Mode de classement : pièce isolée.

Langue : français.

Communicabilité : communicable en l'état.

Points d'accès : lithographie, affiche, pantomimes, musée Grévin, Jules Chéret, Emile Reynaud, Gaston Paulin, imprimerie Chaix.

Sources complémentaires :

Internes :

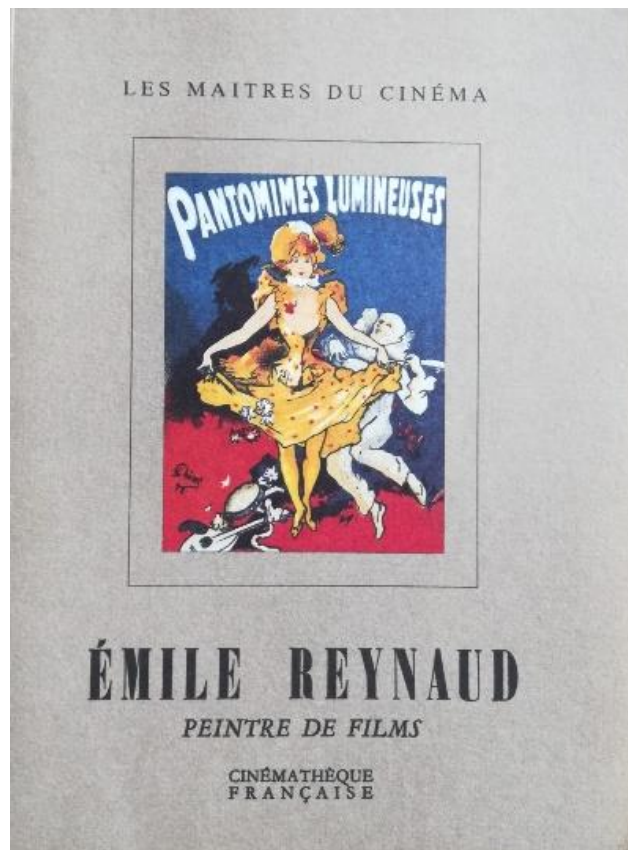
- Il s'agit de la seule affiche de Jules Chéret conservée au musée d'Orsay. Le musée conserve par ailleurs une toile et deux pastels du maître. Voir infra carte de visite du maître.
- Un praxinoscope théâtre (ODO 1983.3) des années 1889-1900 ainsi qu'un praxinoscope de démonstration (1986, atelier de la Cinémathèque française) sont conservés au Musée d'Orsay.
- Documentation générale : dossiers Chéret en Objets d'arts et en Peinture et Reynaud en Photographie.

Bibliographie sommaire :

A propos de Jules Chéret :

- *Le Musée d'Orsay*, Paris, Ministère de la Culture et de la Communication – Editions de la Réunion des musées nationaux, 1986, p.188 (reprod. de l'affiche ODO 1983.1) et pp. 189-190 (présentation de la section *Naissance du cinéma*).
- Sous la dir. de Réjane Bargiel et Ségolène Le Men, avec Anne-Marie Sauvage, Noriko Yoshida, *La Belle Époque de Jules Chéret : de l'affiche au décor*, cat. exp., Paris, Musée des Arts Décoratifs, 23 juin -7 novembre 2010 ; Munich, Museum Villa Stuck, 10 novembre 2011-4 février 2012 ; Albi, Musée Toulouse-Lautrec, second semestre 2012, Paris, Les Arts décoratifs-BnF, 2010.
- Fleur Roos Rosa de Carvalho, avec une préface de Phillip Dennis Cate, *L'estampe à Paris, 1900 : élitiste et populaire*, cat. exp., Amsterdam, Van Gogh Museum, 3 mars-11 juin 2017 ; Tokyo, Musée Mitsubishi Ichigokan, 17 octobre 2017-17 janvier 2018, Bruxelles, Fonds Mercator, 2017, pp. 72-73.

A propos d'Emile Reynaud :



Ill. de couv. : Emile Reynaud, peintre de films, 1945.

- Paul Reynaud, Georges Sadoul, *Emile Reynaud, peintre de films, 1844-1918*, coll. *Les Maitres du cinéma*, Paris, Office Français d'Édition - Cinémathèque française, 1945, réédition en fac-similé, Paris, Maeght Editeur, s.d.
- Laurent Mannoni, *Le grand art de la lumière et de l'ombre. Archéologie du cinéma*, Paris, Nathan, 1994
- Laurent Mannoni, *Trois siècles de cinéma, de la lanterne magique au Cinématographe. Collections de la Cinémathèque française*, Paris, Cinémathèque française, 1996
- Sous la dir. de Dominique Païni, Marie Robert et Paul Perrin, *Enfin le cinéma ! Arts, images et spectacles en France (1833-1907)*, cat. exp., Paris, Musée d'Orsay, 28 septembre 2021 – 16 janvier 2022, Paris, Editions de la Réunion des musées nationaux, p.
- Les Amis d'Emile Reynaud : <http://emilereynaud.fr/index.php/>

A propos du Musée Grévin :

- Jean-Jacques Meusy, Vanessa Schwartz, *Le Musée Grévin et le Cinématographe : l'histoire d'une rencontre*, dans *1895. Revue d'histoire du cinéma*, Paris, Afrhc, 1991, n°11, p. 19-48 (https://www.persee.fr/doc/1895_0769-0959_1991_num_11_1_982)

ODO 1983 1

Chéret, Jules

Paris (France) 1836 - Nice, Alpes-Maritimes (06) (France) 1932

Chaix imprimerie - imprimeur

Lieu d'activité : Paris (France) entre 1881 et 1897.

Imprimerie Chaix - autre nom

Les Pantomimes lumineuses

1892

Lithographie en couleur.

Il s'agit d'une réduction de l'affiche réalisée en 1892 par Chéret pour le nouveau spectacle du musée Grévin.

H. 39,7 ; L. 29 cm (dim. de la feuille) autre dimension H. 30,7 ; L. 22,9 cm (dim. de l'image avec le bandeau) autre dimension H. 27,6 ; L. 19,8 cm (image)

H.m. au-dessus de l'image : MUSEE GREVIN

b.g. sur l'image, vertical : [illisible] IMP. CHAIX (Ateliers Chéret) 20, rue Bergère, PARIS, ENCRE CH. MORILLEUX & CIE

h.m. sur l'image : PANTOMIMES LUMINEUSES

h.d. sur l'image : Théâtre Optique DE E. REYNAUD

b.g. sur l'image : Musique de GASTON PAULIN

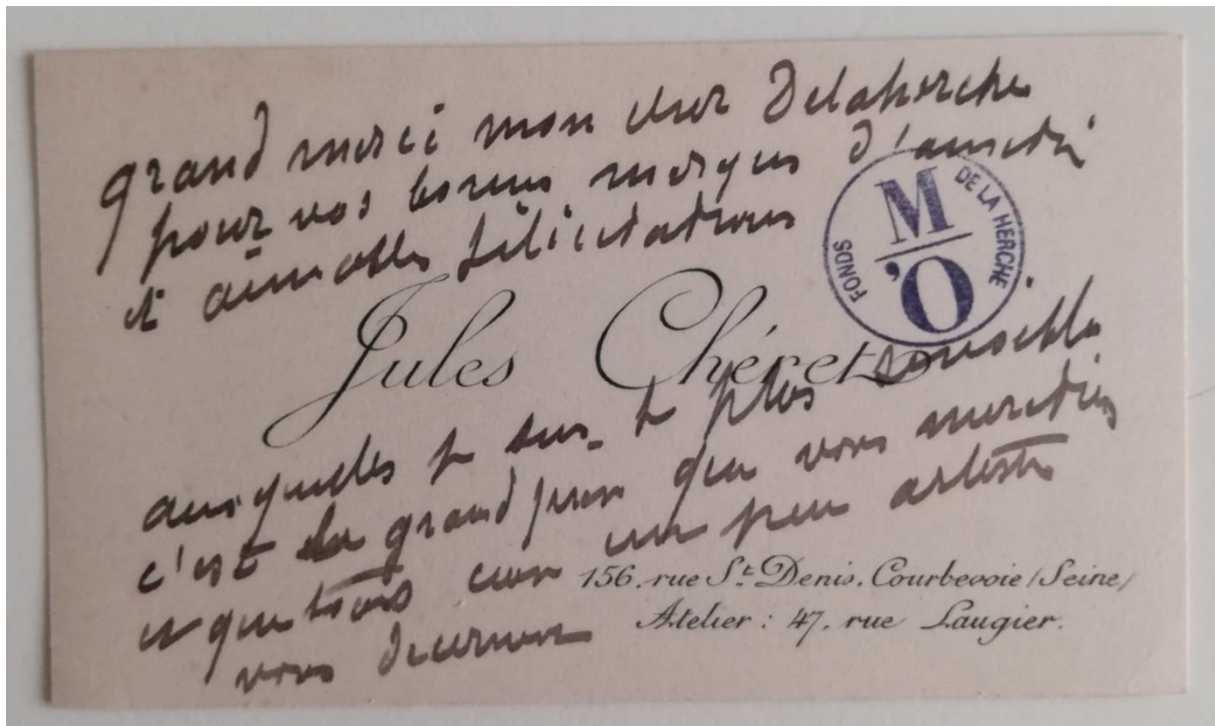
S.D.b.g. sur l'image : Chéret 92

b.d. sur l'image : TOUS LES JOURS DE 3H. A 6 H. & de 8 H. A 11 H.

b.d. sous l'image, timbre sec illustré : LES MAITRES DE L'AFFICHE / Chéret / IMPRIMERIE CHAIX

b.d. sous l'image, ms au crayon : 178

b.g., sous l'image, imprimé : Les Maîtres de l'Affiche PL. 41 / Imprimerie Chaix / (Encres Morilleux & Cie)
au verso, ms, au crayon, b.d. : F.80[?].3.



Chéret, Jules

Paris (France) 1836 - Nice, Alpes-Maritimes (06) (France) 1932

Chéret, Jules : carte de visite

Entre 1877 et 1940

Archives Delaherche, musée d'Orsay.

Rédaction : Jérôme Legrand, chargé d'études documentaires

Photographie