

X Puissance de Femmes

DIALOGUES ENGAGÉS

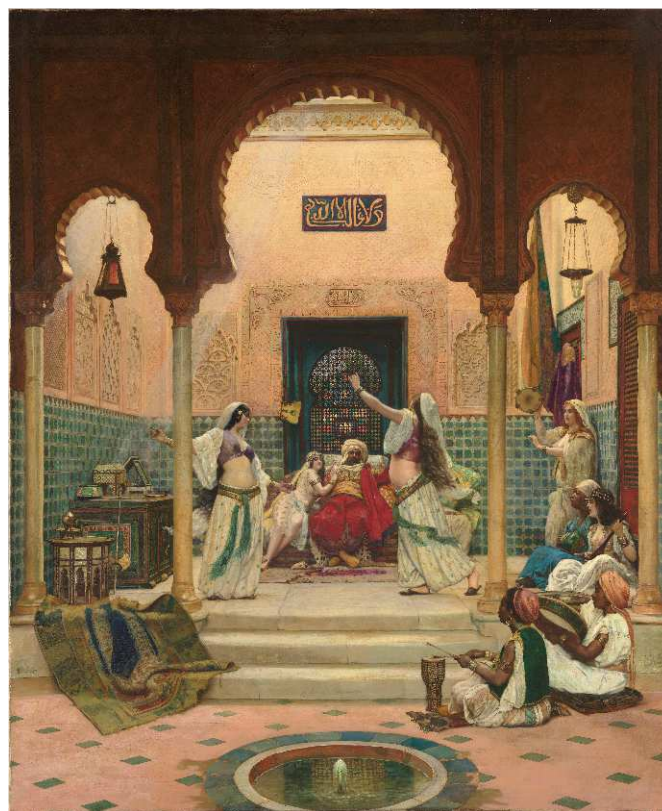
Le racisme et les discriminations

TENEMBA SISSOKO, Présidente de Association Longjumelloise pour la Diversité Culturelle et la Solidarité (ALDCS)

EMNA KHALDI, Fondatrice de l'association Halte à la N !

AMINATA KONATÉ-BOUNE, Fondatrice des salons solidaires « *La Beauté Engagée* » et du think tank *Convergences*

Regardez, c'est le tableau dont on parlait, *Les Almées*.



Paul Bouchard
***Les Almées*, vers 1893**
Huile sur toile

H. 161,0 ; L. 133,0 cm.
Collection Musée d'Orsay
Don André Bouchard, 1961
© photo : RMN-Grand Palais (Musée d'Orsay) / Hervé Lewandowsk

EMNA KHALDI Fondatrice de l'association Halte à la N !

Il est magnifique. Quelle belle couleur !

Le tableau s'intitule *Les Almées*, et les almées, en dialecte égyptien, ce sont les danseuses professionnelles. Ça me rappelle un peu mon enfance, avec les maisons, certaines maisons maghrébines. Et puis je trouve qu'il y a une atmosphère qui se dégage de ce tableau assez paisible, festive et joyeuse.

AMINATA KONATÉ-BOUNE, Fondatrice des salons solidaires « La Beauté Engagée » et du think tank Convergences

Le paradis que tu décris, c'est un paradis masculin, c'est le fantasme masculin de l'homme entouré de femmes. Nous sommes vraiment dans ce fantasme de l'orientalisme, de l'homme oisif, avachi et heureux d'avoir ces femmes autour de lui en train de danser.

TENEMBA SISSOKO, Présidente de Association Longjumelloise pour la Diversité Culturelle et la Solidarité (ALDCS)

C'est un fantasme, entre guillemets, "occidental" du monde non occidental, de l'Orient. Non seulement les femmes sont discriminées, donc elles sont juste là pour servir l'homme, mais entre les femmes, il y a une hiérarchisation. Celles qui ont la peau blanche sont proches de l'homme, et limite ce sont ses trophées, et les femmes qui ont la peau plus foncée, qui sont noires, elles, elles sont juste là. Enfin, pour moi, c'est comme si c'étaient des meubles en fait.

EMNA KHALDI , Fondatrice de l'association Halte à la N !

Il faut placer aussi les choses dans leur contexte. L'orientalisme, donc, c'est une construction de toutes pièces de l'Occident, de l'homme occidental par rapport à une perception fantasmée de cet Orient. L'homme est vu comme un violeur, comme un barbare sauvage, et les femmes sont à la disposition de ces hommes. Ces stéréotypes et ces préjugés continuent à exister aujourd'hui. On parle dans certaines banlieues de jeunes qui sont issus de l'immigration, qui sont des « sauvageons », par exemple, et on a aussi l'image de la beurette. Ça fait appel à tous ces stéréotypes qu'on voit là à travers le tableau.

TENEMBA SISSOKO, Présidente de Association Longjumelloise pour la Diversité Culturelle et la Solidarité (ALDCS)

À mon sens, c'est que les préjugés ont été créés pour asseoir le colonialisme et l'impérialisme occidental. Il fallait justifier que des personnes qui te ressemblent, des êtres humains comme toi, ne bénéficient pas des mêmes droits, soient réduits en esclavage. Même si on est en 2023, tous ces préjugés sont tellement ancrés dans l'inconscient collectif, et après pour les déconstruire, il faut vraiment avoir les épaules solides et la tête bien faite. Je pense que l'un des devoirs des artistes, notamment quand on a eu la chance de pouvoir étudier, c'est de contrecarrer tous ces préjugés-là de combattre tous ces préjugés-là.

AMINATA KONATÉ-BOUNE, Fondatrice des salons solidaires « La Beauté Engagée » et du think tank Convergences

L'art peut contribuer justement à soit renforcer cette discrimination, soit la combattre.

TENEMBA SISSOKO, Présidente de Association Longjumelloise pour la Diversité Culturelle et la Solidarité (ALDCS)

Je pense notamment à l'*Olympia* de Manet, je ne sais pas si vous l'avez vu ?

AMINATA KONATÉ-BOUNE, Fondatrice des salons solidaires « La Beauté Engagée » et du think tank Convergences

– Oui, on l'a vu.



**Édouard Manet
Olympia, 1863**

**Offert à l'État par souscription publique sur l'initiative de Claude Monet Huile
Huile sur toile**

H. 130,5 ; L. 191 cm; pds. 120 kg.
avec cadre H. 177,5 ; L. 239 cm

Collection Musée d'Orsay

Offert à l'État par souscription publique sur l'initiative de Claude Monet, 1890

© photo : Musée d'Orsay, Dist. RMN-Grand Palais / Patrice Schmidt
, 1890

TENEMBA SISSOKO, Présidente de Association Longjumelloise pour la Diversité Culturelle et la Solidarité (ALDCS)

Dans ce tableau-là, c'est vrai que, Manet, d'un côté il participe à l'émancipation de la femme parce qu'il prend une prostituée, nue, et il la met en position de Vénus. Il autorise les femmes à briser tous les codes. Mais le problème, c'est que ce sont uniquement des femmes occidentales. Et il y a la femme noire derrière qui, elle, n'est pas bien peinte, elle est là au service de la femme blanche.

AMINATA KONATÉ-BOUNE, Fondatrice des salons solidaires « La Beauté Engagée » et du think tank Convergences

Nous saluons le fait que cette émancipation soit mise en avant et qu'on montre que les femmes soient libres de pouvoir disposer de leur corps. Ce sont des combats que nous menons, mais nous, ce sont des combats que nous menons pour toutes les femmes. Dans les salons de coiffure solidaires que nous avons développés dans le département de la Seine-Saint-Denis, toutes les femmes sont les bienvenues. Le parti pris de travailler sur tous types de cheveux, c'est parce que justement, ici en France, ça n'existait pas. Quand on voulait coiffer mes cheveux, il fallait que j'aille dans un salon afro. Alors que nous, quand on vient chez nous, toutes les femmes sont les bienvenues. Et je crois que quand nous disons « femme », c'est ça, c'est la femme dans son universalité, je pense que c'est le plus important.

TENEMBA SISSOKO, Présidente de Association Longjumelloise pour la Diversité Culturelle et la Solidarité (ALDCS)

Emna, qu'est-ce que, toi, tu en penses ? Je sais que ce sont des thématiques que tu abordes au sein de ton association, donc qu'est-ce que tu en penses ?

EMNA KHALDI, Fondatrice de l'association Halte à la N !

Je voudrais revenir sur ce que tu disais par rapport au fait de s'éduquer, d'apprendre. Je pense qu'on ne peut pas s'éduquer seul. Quand on parle de personnes, de jeunes enfants ou de jeunes adolescents, ou même des adultes, notamment ceux qui sont un petit peu éloignés de la culture, je pense que c'est notre devoir, et c'est à nous de le faire. Et c'est ce que nous faisons dans notre association, c'est justement d'aller vers les populations qui sont les plus éloignées ou qui n'auraient pas du tout l'idée d'aller vers, pour demander de l'information ou pour s'instruire. Et l'idée, c'est aussi de vulgariser certains outils qu'on pourrait leur donner.

AMINATA KONATÉ-BOUNE, Fondatrice des salons solidaires « La Beauté Engagée » et du think tank Convergences

Les jeunes, par exemple, ont besoin de se voir, ils ont besoin de se reconnaître à travers ce qu'on leur montre comme exemple. Et tant que ce ne sera pas dans leur quotidien et dans les sphères médiatiques, ça ne fonctionnera pas, parce que ce seront uniquement des choses qu'on leur aura dites, et ce ne seront pas des choses qu'ils auront eux-mêmes intégrées et qu'ils auront vécues. Et c'est en ça que je dis que l'art a toute sa place. Le buste de Cordier met en avant une beauté qui était méconnue, une beauté qui était tue volontairement pour, justement, inférioriser la personne. Et je crois qu'il est important de faire venir nos publics dans ces lieux-là.



Charles Henri Joseph Cordier
Homme du Soudan en costume algérien.

Titres historiques : Nègre, costume algérien (Salon de 1857) ; Nègre du Soudan (Exposition universelle de 1889), entre 1856 et 1857

Buste en bronze et onyx sur piédouche en porphyre des Vosges

H. 96 ; L. 66 ; P. 36 cm; pds. 125 kg. (dont piédouche)

autre dimension H. 20 cm (piédouche)

Collection Musée d'Orsay

Achat par la maison de l'Empereur Napoléon III, 1857

© photo : Musée d'Orsay, Dist. RMN-Grand Palais / Patrice Schmidt

TENEMBA SISSOKO, Présidente de Association Longjumelloise pour la Diversité Culturelle et la Solidarité (ALDCS)

C'est vrai qu'il est magnifique et c'est vrai que, dès que nous l'avons vu, nous avons dit : « Ah, mais c'est vrai, on dirait un tonton. » ; il nous ressemblait et ça nous a fait plaisir de voir que quelqu'un qui est issu de notre communauté, de notre milieu, soit présent au musée d'Orsay. Nous ne nous connaissions pas et finalement nous nous sommes aperçues qu'en contemplant une seule et même œuvre nous avons pu décrire nos combats pour une société plus égalitaire, plus juste, plus inclusive. Donc il n'y a plus qu'à continuer.

AMINATA KONATÉ-BOUNE, Fondatrice des salons solidaires « La Beauté Engagée » et du think tank Convergences

Je vous invite, on y va ? On va voir les autres œuvres.

TENEMBA SISSOKO, Présidente de Association Longjumelloise pour la Diversité Culturelle et la Solidarité (ALDCS)

Allons-y, avec plaisir.

Crédits œuvres

Paul Bouchard, *Les Almées*, vers 1893, huile sur toile, musée d'Orsay, don André Bouchard, 1961 © RMN-Grand Palais (musée d'Orsay) / Hervé Lewandowski

Charles Henri Joseph Cordier, *Homme du Soudan* en costume algérien. Titres historiques : Nègre, costume algérien (Salon de 1857) ; Nègre du Soudan (Exposition universelle de 1889), entre 1856 et 1857, buste en bronze et onyx sur piédouche en porphyre des Vosges, musée d'Orsay, achat par la maison de l'Empereur Napoléon III, 1857 © RMN-Grand Palais (Musée d'Orsay) / Franck Raux / René-Gabriel Ojéda

Édouard Manet, *Olympia*, 1863, huile sur toile, musée d'Orsay, offert à l'État par souscription publique sur l'initiative de Claude Monet, 1890 © Musée d'Orsay, Dist. RMN-Grand Palais / Patrice Schmidt

Une production du musée d'Orsay : Direction du numérique

Équipe projet : musée d'Orsay / Virginie Donzeaud, Misty Montéville Agnès Faravel-Cordeau, Lionel Britten, Esther Séveno, Eléa Dorgelos

Équipe de production : Agnès Abastado, Anat Meruk, Nina Guyader, Aude Durand-Delannoy, Guadalupe Villambrosa

Production exécutive : YouBLive

Réalisateur : Émile Darves-Blanc

Conception éditoriale : Laurie Humbert

Chef Opérateur Prise de vues : (OPV) : Jean Combier

Chef Opérateur prise de son (OPS) : Cyril Botz

Lumière : Laura Perrotto

Assistant vidéo : Josselin Bergia, Mathys Gervaise

Montage : Julie Quintard, Julien Dubus

Création graphique : Garance Poisson

Production, Erwan Naimi, Gabrielle Bouyer, Marie Gouriou

Producteurs : Elise Richard, Peiffer

Remerciements : Association Puissance de femmes : Madioula Aidara Diaby, Emmanuelle Andrez, Awa Ba, Félicie Chainon, Aminata Dango, Haya Diakite, Coumba Diawara, Diogou Dramé, Djatougbé Fiokouna, Danielle Girondin, Ramata Kapo, Emna Khaldi, Aminata Konaté-Boune, Koudiéji Maguiraga, Mariam Sissoko, Tenemba Sissoko

À toutes les équipes des musées d'Orsay et de l'Orangerie qui ont contribué à enrichir ce projet.

Trouver plus d'informations

Find more information : www.musee-orsay.fr/fr

EPMO

ÉTABLISSEMENT PUBLIC
DU MUSÉE D'ORSAY
ET DU MUSÉE DE L'ORANGERIE
VALÉRY GISCARD D'ESTAING