

musée d'Orsay
musée de l'Orangerie

Activités éducatives

Écoles, collèges & lycées

M
O

2023-2024

p. 4

Expositions temporaires

p. 8

**Visites avec conférencier
dans les collections**

p. 11

Ateliers de pratique artistique

p. 13

Les lundis à Orsay

p. 15

Formation des enseignants

p. 18

Préparation des visites libres

p. 19

**« Orsay en mouvements » :
dix-huit films courts
sur les courants artistiques**

p. 20

Informations pratiques

Musée d'Orsay

Éditorial

Depuis sa création, l'Établissement public des musées d'Orsay et de l'Orangerie conduit une politique d'éducation artistique et culturelle ambitieuse, qui fait de l'accueil et de l'accompagnement pédagogique des publics scolaires une priorité.

Un programme riche et entièrement gratuit vous est proposé, alliant visites-conférences et ateliers de pratique artistique pour les élèves, formations à l'histoire des arts dispensées aux musées pour les enseignants, ainsi que des ressources éducatives numériques mises à disposition sur nos sites internet pour une découverte à distance ou la préparation de visites libres.

En plus des collections permanentes, les expositions de l'automne 2023 mettent à l'honneur Vincent van Gogh au musée d'Orsay et Amedeo Modigliani au musée de l'Orangerie. D'autres expositions sont ouvertes aux scolaires au printemps 2024. Elles sont présentées dans cette brochure.

Notre volonté d'accompagner les élèves dans la découverte de nos collections et de nos expositions est animée par une certitude : la rencontre avec les musées d'Orsay et de l'Orangerie est essentielle pour comprendre les multiples expressions du monde actuel. Ensemble, nos deux musées racontent la genèse de la modernité sur le plan artistique, politique et sociétal, puisque c'est bien de 1848 à 1914 – et jusqu'en 1940 avec les collections de l'Orangerie – que se mettent en place la ville moderne, la société industrielle, l'idée de nation, et l'idéal républicain. C'est ce récit de la modernité qu'il importe de partager avec tous. Pour porter ce projet de transmission, le lien avec l'Éducation nationale est absolument prioritaire.

Au quotidien, toutes nos équipes se mobilisent pour vous accueillir et offrir à vos élèves l'accès à un siècle d'histoire des arts par la pratique, la rencontre avec les œuvres et avec les artistes. Nous espérons avoir le plaisir de vous retrouver bientôt, et vous remercions de nous accompagner dans cette mission fondamentale : éveiller et transmettre.

Christophe Leribault

Président des musées d'Orsay et de l'Orangerie

**Activités
musée d'Orsay**
p. 4 – p. 20

**Activités
musée
de l'Orangerie**
p. 21 – p. 34

Couverture

Gustave Caillebotte, *Les Soleils, jardin du Petit Gennevilliers*, vers 1885, Paris musée d'Orsay

© Musée d'Orsay, dist. RMN-GP/Sophie Crépy

Expositions temporaires

Ces visites sont menées par un conférencier des musées nationaux et s'appuient sur l'observation d'une sélection d'œuvres de l'exposition. Les conférenciers sont libres de déterminer cette sélection en fonction de l'affluence dans les salles, de l'effectif et du niveau scolaire du groupe.

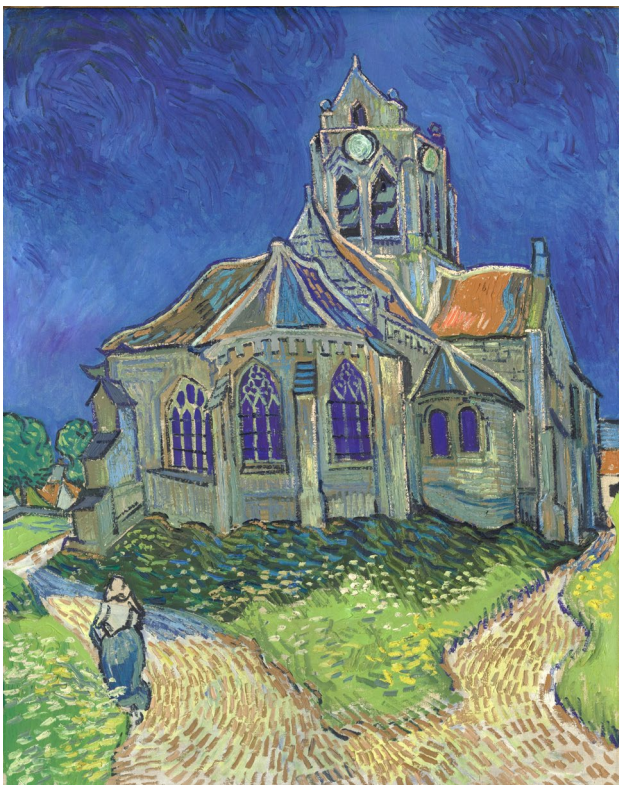
Les visites en groupe sont proposées pendant toute la durée de l'exposition, à l'exception de la première et de la dernière semaines.

Les modalités d'accès à ces expositions, pour les visites en groupe, seront communiquées lors de la réservation.

Réservation obligatoire sur internet ou par courrier. Lorsque votre demande de réservation est acceptée, elle fait alors l'objet d'une confirmation écrite (« option » de visite) à accepter par retour d'email, puis de l'envoi à J-7 d'un « e-billet » à présenter pour l'accès au musée le jour de la visite.

Informations et réservation musee-orsay.fr ou Musée d'Orsay – Direction des publics
Service des réservations groupes
Esplanade Valéry Giscard d'Estaing
75343 Paris cedex 07

Les visites se déroulent du mardi au samedi de 9h15 à 15h45
Durée : 1h30 – Tarif : gratuit
Certaines visites peuvent être menées en langue des signes, se renseigner au moment de la réservation.



Vincent van Gogh, *L'Église d'Auvers-sur-Oise*, 1890,
Paris musée d'Orsay © Musée d'Orsay, Dist. RMN-Grand Palais / P. Schmidt



Pierre-Auguste Renoir, *La Loge*, 1874, Londres, The Courtauld Gallery
Photo © The Courtauld/Bridgeman Images

Van Gogh à Auvers-sur-Oise. Les derniers mois

Du CP à la terminale

Visites du 10 octobre 2023
au 27 janvier 2024

Présentée au musée d'Orsay à l'automne, après le Van Gogh Museum au printemps, cette exposition sera la première consacrée aux œuvres produites par Vincent van Gogh durant les deux derniers mois de sa vie, à Auvers-sur-Oise, près de Paris. Là, il donne une ambition nouvelle à sa peinture, en expérimentant thèmes et formats inédits, une touche plus expressive que jamais et des accords de couleurs nouveaux. L'exposition mettra en lumière cette période prolifique et riche d'œuvres iconiques, à travers une cinquantaine de tableaux et une vingtaine de dessins. Elle présentera notamment une série unique dans l'œuvre de Van Gogh, onze tableaux d'un format allongé en double carré, et se conclura par une plongée dans la dimension cinématographique du mythe Van Gogh.

Information spécifique : une visite filmée et commentée de l'exposition sera disponible à partir de novembre 2023 sur le site du musée d'Orsay, rubrique « [Ressources pédagogiques](#) ».



Vincent van Gogh, *Portrait de l'artiste*, en 1889, Paris, musée d'Orsay © Musée d'Orsay, Dist. RMN-Grand Palais / P. Schmidt



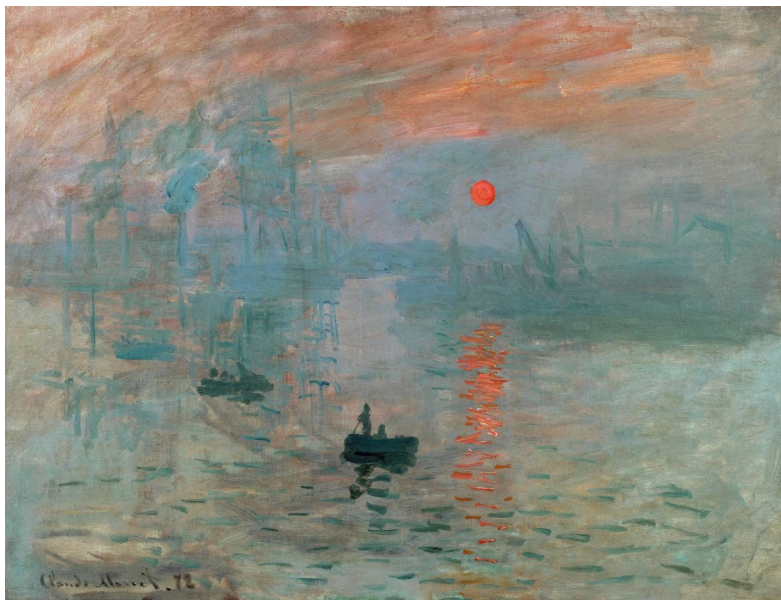
Vincent van Gogh, *Champ de blé aux corbeaux*, 1890, Amsterdam, Van Gogh Museum (Vincent van Gogh Stichting)

Paris 1874. Inventer l'impressionnisme

Du CP à la terminale

Visites du 2 avril
au 6 juillet 2024

Pour célébrer le 150^e anniversaire de l'avènement de l'impressionnisme, le musée d'Orsay présente une exposition intitulée « Paris 1874. L'instant impressionniste » organisée en collaboration avec la National Gallery of Art de Washington. Le musée saisit cette occasion pour se pencher de près sur la première exposition impressionniste, qui a ouvert ses portes à Paris le 15 avril 1874. « Paris 1874 » réunira une sélection d'œuvres montrées lors de cette première exposition des impressionnistes – ainsi qu'ils seront bientôt nommés. Elles seront mises en parallèle avec une évocation du Salon officiel de cette même année 1874, afin de souligner, mais aussi de nuancer, la modernité radicale de ce nouveau mouvement.



Claude Monet, *Impression soleil levant*, 1872
Paris, musée Marmottan Claude Monet © Bridgeman Images



Édouard Manet, *Le Chemin de fer*, 1873, Washington, National Gallery of Art
Photo courtesy of National Gallery of Art, Washington

Programme contemporain

Peter Doig

Reflets du siècle

De la 4^e à la terminale

17 octobre 2023
au 21 janvier 2024

Né à Édimbourg en 1963, Peter Doig, artiste majeur de sa génération, a conçu un projet spécifiquement pour le musée d'Orsay, dans lequel il dévoile quelques-unes de ses œuvres les plus importantes liées aux préoccupations modernistes de la perspective, de la couleur, du lieu et du décor. Dans une salle mitoyenne, l'artiste dialoguera avec la collection en commentant une sélection d'œuvres.

Information spécifique : cette exposition consacrée à l'artiste britannique Peter Doig se déploie dans deux salles du musée dont la présentation est intégrée à la visite avec conférencier sur le thème « La couleur » pour les classes de la 4^e à la terminale (voir p. 10). Elle est par ailleurs accessible en visite libre.



Courtesy of Peter Doig

Visites avec conférencier dans les collections

Ces visites sont menées par un conférencier des musées nationaux et s'appuient sur l'observation d'une dizaine d'œuvres autour d'un thème choisi. Les conférenciers sont libres de déterminer leur parcours de visite en fonction de l'affluence dans les salles, de l'effectif et du niveau scolaire du groupe.

Les groupes sont limités à une classe. Toutes les visites sont ouvertes aux classes du CP à la terminale, sauf mention spécifique d'un niveau.

Réservation obligatoire sur internet ou par courrier. Lorsque votre demande de réservation est acceptée, elle fait alors l'objet d'une confirmation écrite (« option » de visite) à accepter par retour d'email, puis de l'envoi à J-7 d'un « e-billet » à présenter pour l'accès au musée le jour de la visite.

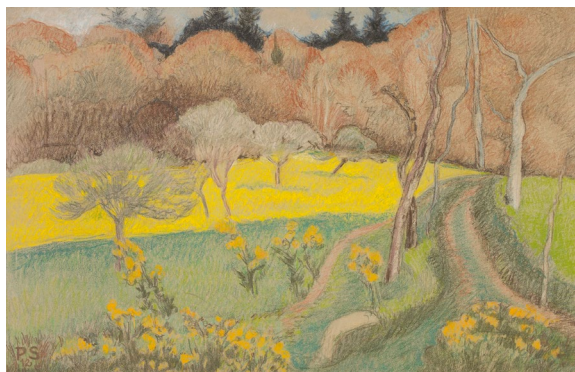
Informations et réservation musee-orsay.fr OU Musée d'Orsay – Direction des publics Service des réservations groupes Esplanade Valéry Giscard d'Estaing 75343 Paris cedex 07

Les visites se déroulent du mardi au samedi de 9h15 à 15h45
Durée : 1h30 – Tarif : gratuit
Certaines visites peuvent être menées en langue des signes, se renseigner au moment de la réservation.



« Images de femmes »

Mary Cassatt, *Jeune fille au jardin*, entre 1880 et 1882, Paris, musée d'Orsay
© RMN-Grand Palais (Musée d'Orsay) / M. Beck-Coppola



« Les quatre saisons »

Paul Sérusier, *Paysage*, 1912, Paris, musée d'Orsay
© Musée d'Orsay, dist. RMN-Grand Palais / P. Schmidt



« Le paysage »

Auguste Morisot, *Le Grand Bois*, vers 1912, Paris, musée d'Orsay
© Musée d'Orsay, dist. RMN-Grand Palais / S. Crépy



« Après l'impressionnisme (1886-1914) »

Auguste Rodin, *L'homme qui marche*, 1905, Paris, musée d'Orsay
© Musée d'Orsay, Dist. RMN-Grand Palais / P. Schmidt

De la gare au musée d'Orsay Du CP à la terminale

Le musée d'Orsay est original par la spécificité de son bâtiment, une ancienne gare transformée en musée des Beaux-Arts, et la diversité de ses collections : peintures, sculptures, objets d'art, maquettes d'architecture, dessins... Cette visite porte sur les transformations architecturales et muséographiques.

Le parcours présente l'histoire du bâtiment, les étapes de sa réhabilitation en musée et ses récentes évolutions muséographiques. C'est aussi l'occasion de définir les différentes fonctions d'un musée (conservation, enrichissement des collections, exposition des œuvres au public, transmission d'un patrimoine artistique et culturel commun).

Information spécifique : cette visite porte sur les transformations architecturales et muséographiques de la gare puis du musée d'Orsay. Elle n'est pas une visite de découverte générale des collections.

Pour une découverte générale des collections, réserver le thème « Les grandes œuvres du musée d'Orsay »

Paris, ville du XIX^e siècle Du CP à la terminale

Des peintures, des sculptures, des maquettes, des objets d'art et la gare d'Orsay elle-même mettent en évidence les aspects contrastés de la vie urbaine et évoquent les transformations architecturales spectaculaires de Paris au XIX^e siècle (modernisation, grands travaux d'Haussmann, agrandissement de la capitale, réalisation de monuments prestigieux, création de parcs et de jardins publics...). Un tout nouvel accrochage en fond de nef présente des œuvres majeures, de nouveau exposées au public, qui permettront aux élèves de mieux comprendre l'évolution de Paris à travers son histoire politique, économique et sociale, ainsi que son influence internationale en termes de modernité.

Les grandes œuvres du musée d'Orsay Du CP à la terminale

Ce parcours permet de découvrir quelques œuvres majeures des collections et d'avoir une première vue d'ensemble du musée des Beaux-Arts de la période 1848-1914. La sélection présentée varie en fonction de l'accrochage le jour de la visite.

Les grands courants artistiques Du CP à la terminale

Le XIX^e siècle est marqué par l'effervescence créative et la vigueur des affrontements entre écoles : académisme, réalisme, naturalisme, impressionnisme, symbolisme... Cette visite offre une première approche des grands mouvements artistiques emblématiques de la seconde moitié du XIX^e siècle et des principaux courants du début du XX^e siècle qui ont marqué la naissance de la modernité.

De l'académisme à l'impressionnisme (1848-1874) Du CP à la terminale

Promue par l'Académie des beaux-arts, la peinture académique (Cabanel, Bouguereau, Gérôme, Bonnat, Laurens, Glaize...) domine une bonne partie du XIX^e siècle avant d'être contestée par les peintres réalistes et par de jeunes artistes qui, avec Manet, bousculent les critères traditionnels du bon goût et jettent les bases de la peinture moderne.

Réalisme et naturalisme Du CP à la terminale

Les peintres attachés à la réalité quotidienne – notamment celle du travail – s'opposent aux artistes épris d'idéalisme. Le réalisme est à son apogée avec les paysagistes de Barbizon, Rosa Bonheur, Millet et Courbet, avant d'évoluer sous l'appellation de naturalisme. La peinture naturaliste, étroitement liée aux romans de Zola et des frères Goncourt, a pour ambition de transcrire un monde en profonde mutation technique et sociale, dans toute sa fugace vérité. L'esthétique naturaliste rencontre alors les préoccupations du régime républicain qui s'enracine au tournant de 1880, jusqu'à incarner le style officiel de la III^e République.

Au temps des expositions impressionnistes (1874-1886) Du CP à la terminale

Huit expositions du groupe impressionniste se succèdent de 1874 à 1886. Le parcours se concentre sur des œuvres présentées dans ces expositions dont beaucoup ont fait scandale par leur style inédit conjugué à la nouveauté de leurs sujets. Monet, Bazille, Fantin-Latour, Renoir, Pissarro, Degas, Cassatt, Sisley, Cézanne et Morisot composent cette visite, selon l'accrochage.

Après l'impressionnisme (1886-1914)

Du CP à la terminale

À partir des années 1880, une génération d'artistes marqués par l'expérience impressionniste invente de nouvelles manières de peindre et de sculpter. Les tendances explorent de multiples voies annonçant les audaces du ^{xx}e siècle. De Van Gogh aux Nabis, la visite permet de découvrir une sélection de peintures, de sculptures et d'objets d'art réalisés notamment par les artistes et mouvements suivants : Gauguin, les pointillistes, les symbolistes, la sculpture moderne et l'Art Nouveau.

Portraits peints et sculptés

Du CP à la terminale

Dans la seconde moitié du ^{xix}e siècle, alors que la photographie est une technique et un art naissant, le genre du portrait est particulièrement florissant dans la peinture et la sculpture. Les ateliers de portraits se multiplient pour répondre aux commandes croissantes émanant non seulement de la bourgeoisie mais aussi des milieux plus populaires. Le régime républicain multiplie aussi ses figures tutélaires et s'illustre par des portraits peints et sculptés qui envahissent l'espace public. Le portrait exprime alors le caractère ou le statut social de son modèle et cherche à produire plusieurs effets : ressemblance, caricature ou idéalisation.

Loisirs, fêtes et spectacles

Du CP à la terminale

Au ^{xix}e siècle, le rituel social de la fête se renouvelle et les loisirs, essentiellement urbains, se développent. Cette visite évoque le théâtre, l'opéra, le ballet et les concerts mais aussi le bal populaire, la foire et le cirque. Par ailleurs, le développement du chemin de fer permet aux classes privilégiées de goûter aux joies du plein-air : courses de chevaux, régates, bains de mer et déjeuners sur l'herbe.

La couleur

Du CP à la terminale

La couleur, longtemps asservie à la prédominance du dessin, prend sa revanche au ^{xix}e siècle. À la faveur du plein-air, la couleur des impressionnistes suggère la lumière, l'espace et la profondeur. Leurs successeurs (Van Gogh, Gauguin, Seurat, Signac, Bonnard, Sérusier) l'exaltent librement pour son pouvoir expressif. La visite présente un choix très diversifié de peintures remarquables par l'utilisation de la couleur et explique les démarches et les procédés des artistes.

Information spécifique : du 17 octobre 2023 au 21 janvier 2024, la visite inclut la découverte de l'artiste contemporain Peter Doig dont treize œuvres sont présentées en contrepoint d'une sélection faite par l'artiste lui-même dans les collections du musée d'Orsay. L'usage original qu'il fait de la couleur dans ses tableaux permet de souligner la résonance avec des artistes du ^{xix}e siècle – Cézanne, Monet, Gauguin, Van Gogh, Bonnard... – dont il s'inspire et qui l'ont accompagné dans son cheminement artistique.

Ce passage dans les deux salles dédiées à Peter Doig sera proposé aux classes de 4^e à terminale.

Le paysage

Du CP à la terminale

À la faveur de l'intérêt grandissant des artistes pour l'observation directe de la nature, en contrepoint de l'urbanisation croissante, la peinture de paysage connaît un développement exceptionnel durant tout le ^{xix}e siècle. Les peintres de Barbizon, les impressionnistes et leurs successeurs ont contribué, dans des styles différents, au renouvellement du genre.

Les quatre saisons

Du CP au CM2

Le thème des saisons apparaît fréquemment dans la peinture ou les arts décoratifs. Le parcours incite à observer la diversité des moyens utilisés pour exprimer les nuances du temps, les « moments » de l'année, les phénomènes naturels et les activités humaines propres à chaque saison.

Images de femmes

De la 6^e à la terminale

Muses ou égéries des artistes, modèles esthétiques, artistes, intellectuelles mais aussi êtres sociaux en lutte pour la reconnaissance de leurs droits, les femmes tiennent tous ces rôles au ^{xix}e siècle. Qu'en est-il de leur place dans la société, tous milieux confondus, et de leurs représentations artistiques ? Le parcours présente, selon l'accrochage, des œuvres d'Ingres, de Cabanel, Courbet, Manet, Degas, Tissot, Morisot, Monet, Renoir, Cézanne, Gauguin, Denis, Moreau, Rodin et Claudel.

Art et société

De la 6^e à la terminale

La France vit d'importantes mutations économiques, sociales et techniques au cours des années 1848-1914 : exode rural, urbanisation, révolution industrielle et scientifique, scolarisation obligatoire des enfants, progrès des idées. Les artistes ne peuvent l'ignorer, qu'ils en témoignent concrètement ou que ces mutations modifient leur regard et leur style.

Ateliers de pratique artistique

Le musée propose aux classes du CP au CM2 des ateliers de pratique artistique. Conçus dans l'esprit des objectifs de l'éducation artistique et culturelle à l'école, ces ateliers contribuent à la construction d'une culture générale, offrent une initiation aux pratiques artistiques et permettent leur approfondissement.

Les séances sont animées par des artistes plasticiens et se déroulent en deux parties. La première (45 min) sensibilise les élèves aux collections du musée par l'observation directe et l'analyse des œuvres.

La seconde (1h15) les engage dans une phase d'expérimentation plastique et d'expression personnelle par la pratique de différentes techniques artistiques.

Les groupes sont limités à 34 personnes, enseignants et accompagnateurs inclus.

Réservation obligatoire sur internet ou par courrier. Lorsque votre demande de réservation est acceptée, elle fait alors l'objet d'une confirmation écrite (« option » de visite) à accepter par retour d'email, puis de l'envoi à J-7

d'un « e-billet » à présenter pour l'accès au musée le jour de la visite.

Informations et réservation

musee-orsay.fr OU

Musée d'Orsay – Direction des publics
Service des réservations groupes
Esplanade Valéry Giscard d'Estaing
75343 Paris cedex 07

Les ateliers se déroulent les mardis, jeudis et vendredis à 9h30 et à 13h30
les mercredis à 9h30
Durée : 2h – Tarif : gratuit



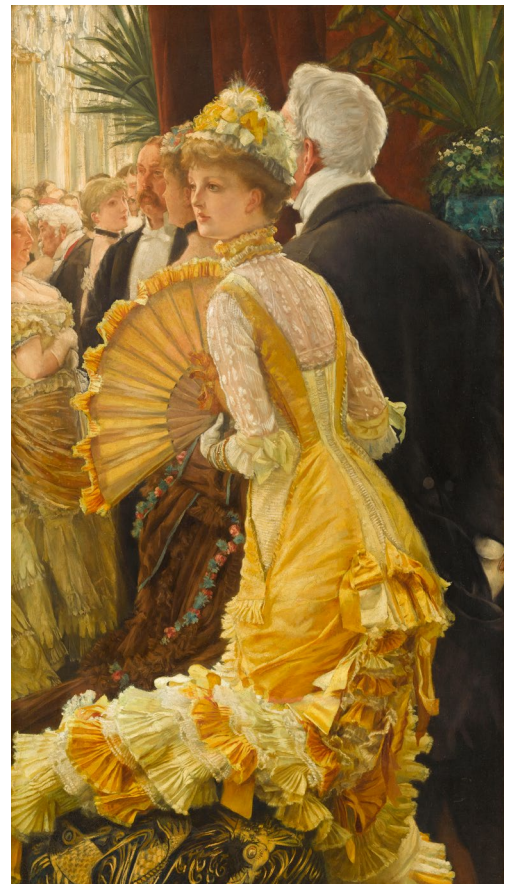
« Dans le domaine des dieux »

Denys Puech, *Sirène*, 1889, Paris, musée d'Orsay
© Musée d'Orsay, Dist. RMN-Grand Palais / P. Schmidt



« La grande galerie »

Pierre Bonnard, *Le Chat blanc*,
1894, Paris, musée d'Orsay
© Musée d'Orsay, Dist. RMN-Grand Palais /
Patrice Schmidt



« À la mode »

James Tissot, *Evening*, 1878, Paris, musée d'Orsay
© RMN-Grand Palais (Musée d'Orsay) / R.-G. Ojéda

Dans le domaine des dieux

Du CP au CM2

Des divinités aux proportions idéalisées et à la peau laiteuse aux monstres hybrides à plume et à poil, les œuvres du musée témoignent de la fascination des artistes du XIX^e siècle pour les mythes et les légendes. Après la découverte de Vénus, Orphée, Pan et Polyphème dans une sélection de peintures et de sculptures, les élèves réinterprètent, en atelier, les récits mythologiques.

Techniques utilisées : peinture, collage

Destination Paris-Normandie

Du CP au CM2

Le développement du chemin de fer au XIX^e siècle rend la côte normande facilement accessible aux Parisiens. Les citadins découvrent les joies des bains de mer tandis que les peintres impressionnistes plantent leurs chevalets dans le sable, à l'affût des variations de lumière et de couleurs. Après un voyage dans les collections, les élèves, grisés par les vapeurs iodées, traduisent leurs sensations en peinture.

Techniques utilisées : aquarelle, collage

Dans tous ses états

Du CP au CM2

L'émotion peut modifier la couleur d'un visage, le figer, le déformer, l'embellir, l'illuminer... Un vrai défi pour les artistes qui cherchent à saisir un état fugitif. Les grands sculpteurs du XIX^e siècle – Rodin, Carpeaux et Bourdelle – livrent une galerie de portraits vivants et émouvants que la visite invite à découvrir. En atelier, les élèves miment la peur, la joie, la colère... et sculptent des portraits expressifs.

Technique utilisée : sculpture en argile

À la mode

Du CP au CM2

Millet peint des paysans en tenue de travail, Monet s'inspire des robes de saison des grands magasins, Degas représente l'univers des modistes...

La visite présente ces grands maîtres et fait découvrir aux enfants un large panorama du vêtement au XIX^e siècle, populaire et bourgeois, du coton des glaneuses au satin des comtesses. Ils fabriquent ensuite des patrons et confectionnent des costumes sur mesure... pour les chefs-d'œuvre du musée.

Techniques utilisées : dessin, collage de tissus

La grande galerie

Du CP au CM2

L'art animalier connaît un grand essor au XIX^e siècle grâce à la création des ménageries et l'apparition de la photographie. De Rosa Bonheur à François Pompon, les élèves découvrent des artistes qui livrent leurs visions et leurs recherches plastiques sur ce thème, aussi bien en peinture qu'en sculpture. Puis ils dessinent et sculptent l'animal de leur choix.

Techniques utilisées : dessin, bas-relief en argile

Cent pour cent Vincent

Du CP au CM2

Venu du Nord et parti chercher l'éblouissement toujours plus au Sud, Vincent van Gogh illumine ses toiles avec du cadmium, du chrome, du titane ou du citron. Après la visite commentée de quelques-unes de ses œuvres dans les collections du musée, les élèves pénètrent dans la chambre de l'artiste, s'installent sur ses chaises d'un « jaune beurre frais », se roulent dans ses draps « citron très clair », rêvent de champs de blé et de bouquets de tournesols. Et se disent alors, comme lui, « que c'est beau le jaune ! »

Information spécifique : durant l'exposition « Van Gogh à Auvers-sur-Oise. Les derniers mois », la visite qui précède l'activité pratique se déroulera dans les collections permanentes, et non dans l'exposition

Technique utilisée : peinture sur toile

L'art des jardins

Du CP au CM2

« Je dois peut-être aux fleurs d'avoir été peintre », disait Claude Monet. Jardins privés ou publics, de Monet à Bonnard, fleurs et plantes s'épanouissent et répandent couleurs et parfums. Après une visite dans les collections, les élèves revisitent l'un des plus célèbres jardins d'artiste, celui du maître de l'impressionnisme Claude Monet : le jardin de Giverny.

Techniques utilisées : encre, pastel, collage

Les lundis à Orsay

Le musée d'Orsay ouvre aussi ses portes le lundi, jour hebdomadaire de fermeture au public, pour permettre exceptionnellement à quelques classes du CP à la terminale de découvrir les collections du musée.

Information spécifique: pour que l'accueil et la visite dans les collections se déroulent dans les meilleures conditions, les enseignants qui se verront confirmer une visite du lundi sont invités à lire attentivement les documents qu'ils recevront en même temps que leur confirmation de réservation.

Ces documents leur indiqueront les modalités spéciales d'accueil et de visite qui s'appliquent les lundis.

Reprise des visites le lundi 9 octobre 2023. Réservation obligatoire sur internet uniquement.

Dans la limite des créneaux disponibles.

Trois départs de visite : 9h15, 11h et 13h30.

Possibilité de pique-niquer sur place pour les classes accueillies sur le créneau de 11h uniquement. Sous réserve de disponibilité de la salle de pique-nique, d'en avoir fait la demande sur le formulaire de réservation à compléter en ligne et que la disponibilité de cette salle vous soit confirmée par le musée.

Informations et réservation musee-orsay.fr ou Musée d'Orsay – Direction des publics Service des réservation groupes Esplanade Valéry Giscard d'Estaing 75343 Paris cedex 07

Les visites se déroulent les lundis à 9h15, 11h et 13h30
Durée: 1h30 – Tarif: gratuit

Réservation: formulaire dédié sur le site internet. Si votre demande de réservation est acceptée et peut donner lieu à une visite effective, une confirmation de réservation vous est envoyée par email.

Les conditions spécifiques d'accueil de classes le lundi permettent la réalisation des six thèmes de visite. Il n'est pas possible de demander, lors de votre réservation ou une fois sur place, un autre thème.

Lors de la visite, les conférenciers s'appuient sur l'observation d'une dizaine d'œuvres autour du thème réservé, dans un parcours qu'ils déterminent en fonction des ouvertures ou fermetures de salles qui ne sont pas communicables à l'avance, en fonction aussi de l'effectif et du niveau scolaire de la classe.

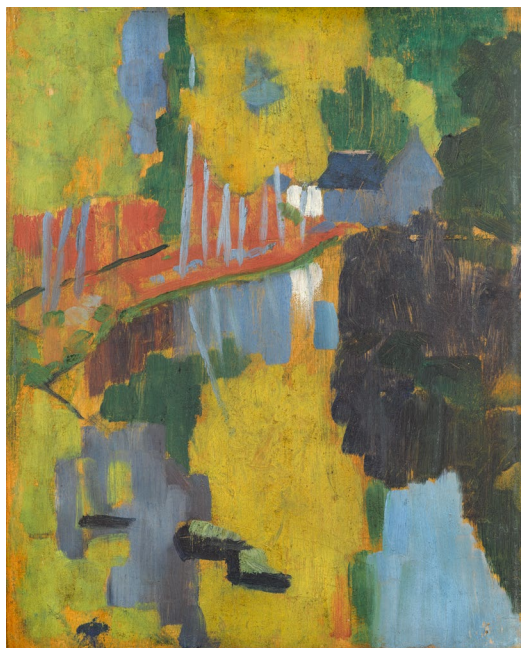
Les six thèmes proposés le lundi sont tous conçus pour une visite de découverte générale des collections.

Votre établissement fait partie d'un réseau d'éducation prioritaire: bénéficiez en priorité des visites du lundi.



« De la gare au musée d'Orsay »
Adolphe Dechenaud,
Victor Laloux, entre 1902
et 1922, Paris, musée d'Orsay
© RMN-Grand Palais (Musée d'Orsay) /
H. Lewandowski

« Le paysage »
Paul Sérusier, *Le Talisman*,
Paysage au Bois d'Amour, 1888,
Paris, musée d'Orsay
© Musée d'Orsay, Dist. RMN-Grand Palais
/ P. Schmidt



« Portraits peints et sculptés »

Jean-Baptiste Carpeaux,
Le Prince impérial
et *le chien Néro*, 1865,
Paris, musée d'Orsay
© Musée d'Orsay, Dist. RMN-
Grand Palais / P. Schmidt



Les grandes œuvres du musée d'Orsay

Du CP à la terminale

Ce parcours permet de découvrir quelques œuvres majeures des collections et d'avoir une première vue d'ensemble du musée des Beaux-Arts de la période 1848-1914.

De la gare au musée d'Orsay

Du CP à la terminale

Le musée d'Orsay est original par la spécificité de son bâtiment, une ancienne gare transformée en musée des Beaux-Arts, et la diversité de ses collections : peintures, sculptures, objets d'art, maquettes d'architecture, dessins... Cette visite porte sur les transformations architecturales et muséographiques.

Le parcours présente l'histoire du bâtiment, les étapes de sa réhabilitation en musée et les récentes évolutions muséographiques. C'est aussi l'occasion de définir les différentes fonctions d'un musée (conservation, enrichissement des collections, exposition des œuvres au public, transmission d'un patrimoine artistique et culturel commun).

Information spécifique : cette visite porte sur les transformations architecturales et muséographiques de la gare puis du musée d'Orsay. Elle n'est pas une visite de découverte générale des collections.

Pour une découverte générale des collections, réserver le thème « Les grandes œuvres du musée d'Orsay »

Les grands courants artistiques

Du CP à la terminale

Le XIX^e siècle est marqué par l'effervescence créative et la vigueur des affrontements entre écoles : académisme, réalisme, naturalisme, impressionnisme, symbolisme... Cette visite permet d'avoir une première vue d'ensemble du musée des Beaux-Arts de la période 1848-1914.

Portraits peints et sculptés

Du CP à la terminale

Dans la seconde moitié du XIX^e siècle, alors que la photographie est une technique et un art naissant, le genre du portrait est particulièrement florissant dans la peinture et la sculpture. Les ateliers de portraits se multiplient pour répondre aux commandes croissantes émanant non seulement de la bourgeoisie mais aussi des milieux plus populaires. Le régime républicain multiplie aussi ses figures tutélaires et s'illustre par des portraits peints et sculptés qui envahissent l'espace public. Le portrait exprime alors le caractère ou le statut social de son modèle et cherche à produire plusieurs effets : ressemblance, caricature ou idéalisation.

Loisirs, fêtes et spectacles

Du CP à la terminale

Au XIX^e siècle, le rituel social de la fête se renouvelle et les loisirs, essentiellement urbains, se développent. Cette visite évoque le théâtre, l'opéra, le ballet et les concerts mais aussi le bal populaire, la foire et le cirque. Par ailleurs, le développement du chemin de fer permet aux classes privilégiées de goûter aux joies du plein-air : courses de chevaux, régates, bains de mer et déjeuners sur l'herbe.

Le paysage

Du CP à la terminale

À la faveur de l'observation directe de la nature, sur le motif, la peinture de paysage devient au XIX^e siècle un genre majeur. Les campagnes inspirent toujours mais de nouveaux territoires sont aussi explorés : littoral, villes et banlieues, sans négliger les activités humaines qui s'y déroulent.

Formation des enseignants

Ce programme de formations s'adresse aux professeurs des écoles, des collèges et des lycées. Par nature pluridisciplinaire, il aborde, grâce aux collections et expositions des musées d'Orsay et de l'Orangerie, la création artistique depuis 1848 jusqu'aux années 1940 et trouve également un prolongement dans la création contemporaine à l'occasion d'événements spécifiques. La grande diversité des mouvements artistiques représentés et la variété des processus de production et des moyens plastiques mis en œuvre par les artistes, ouvrent le champ d'une réflexion sur la représentation du réel, de la figuration et de l'abstraction, de la rupture et de la modernité.

Les séances sont organisées les mercredis après-midi, en lien avec les délégations académiques aux arts et à la culture (DAAC), les directions des services départementaux de l'Éducation nationale (DSDEN), les Instituts nationaux supérieurs du professorat et de l'éducation (INSPÉ). Des sessions spécifiques peuvent être aussi organisées les autres jours, notamment dans le cadre des plans académiques de formation (PAF).

L'inscription d'un groupe d'enseignants se fait par l'intermédiaire des DAAC, DSDEN, coordonnateurs REP, INSPÉ, chefs d'établissements du secondaire ou directeurs d'écoles. Aucune inscription individuelle n'est enregistrée par les musées d'Orsay et de l'Orangerie.

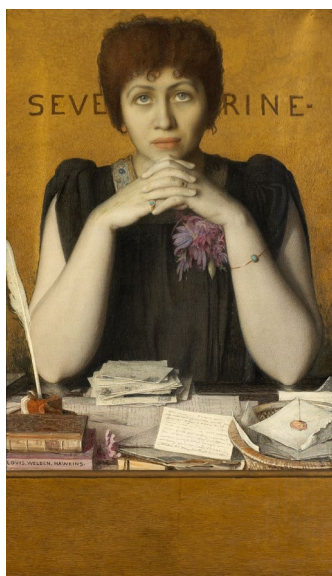
Public concerné
Enseignants en poste ou en formation initiale.

Groupe constitué de 15 participants au minimum et de 25 au maximum.

Dates et horaires
Le mercredi après-midi à 14h30 (sauf mention particulière).
Rendez-vous 20 min avant le début de la séance.
Durée : 2h

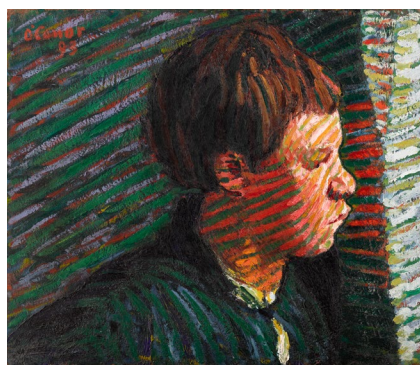
Modalités d'accès
Pass Éducation ou titre professionnel équivalent exigé.

Contact
formation.enseignant@musee-orsay.fr
Programmation réservée aux responsables DAAC, DSDEN, INSPÉ et chefs d'établissements scolaires intéressés.
Programme détaillé sur musee-orsay.fr



« Images de femmes »

Louis Welden Hawkins, *Séverine*, vers 1895, Paris, musée d'Orsay
© Musée d'Orsay, Dist. RMN-Grand Palais / P. Schmidt



« De la lumière à la couleur »

Roderic O'Conor, *Garçon breton de profil*, 1893, Paris, musée d'Orsay
© Musée d'Orsay, Dist. RMN-Grand Palais / P. Schmidt



« Van Gogh à Auvers-sur-Oise. Les derniers mois »

Vincent van Gogh, *Chaumes de Cordeville à Auvers-sur-Oise*, 1890, Paris, musée d'Orsay
© Musée d'Orsay, Dist. RMN-Grand Palais/P. Schmidt

Formations dans les expositions temporaires

Van Gogh à Auvers-sur-Oise. Les derniers mois

Du 3 octobre 2023
au 4 février 2024

Objectif : revenir sur la dernière période de création de Van Gogh pour comprendre la singularité de l'artiste. Après son internement volontaire à Saint-Rémy-de-Provence, Vincent van Gogh rejoint dans le petit village d'Auvers-sur-Oise le docteur Gachet, artiste amateur et ami d'autres peintres. Il y réalise durant 70 jours, un ensemble de 74 tableaux et de nombreux dessins, dont une grande partie sont réunis dans cette exposition.

Paris 1874. L'instant impressionniste

Du 26 mars au 14 juillet 2024

Objectif : découvrir avec l'exposition de « Paris 1874 » l'acte de naissance de la peinture impressionniste. Au travers de la sélection d'œuvres qui associe les pièces exposées lors de la manifestation et celles qui leur sont strictement contemporaines, comprendre les dynamiques qui vont bouleverser l'esthétique et l'ancien système académique.

Formations dans les collections permanentes

Les grands courants artistiques de la période 1848-1914

Objectif : découvrir à travers une sélection d'œuvres la variété des mouvements artistiques qui se succèdent ou coexistent sur cette courte période de 1848 à 1914, suscitent d'intenses débats esthétiques et contribuent à forger le concept de modernité en art.

De la lumière à la couleur

Objectif : découvrir comment les peintres ont bousculé les usages de la couleur et ouvert la voie à l'art moderne en s'affranchissant de la stricte prédominance du dessin de la peinture académique.

De l'académisme à l'impression- nisme

Objectif : comprendre les raisons des bouleversements esthétiques qui ont mis à mal le système académique des beaux-arts qui dominait largement la production plastique au XIX^e siècle.

Réalisme et naturalisme

Objectif : observer comment les peintres attachés à restituer la réalité de la vie quotidienne – notamment celle du travail – se sont opposés aux artistes épris d'idéalisation puis comment le réalisme s'est progressivement transformé en un mouvement devenu une nouvelle forme d'art officiel.

Au temps des expositions impressionnistes

Objectif : repérer les apports plastiques et la singularité des artistes qui s'affirment à l'occasion des huit expositions du groupe impressionniste, depuis la première en 1874 jusqu'à la dernière en 1886.

Après l'impressionnisme, de Van Gogh à Bonnard

Objectif : repérer dans les œuvres des artistes les plus singuliers et quelquefois les plus rejetés de la fin du XIX^e siècle, les germes de l'art du XX^e siècle.

Images de femmes

Objectif : repérer la diversification des types de représentations de femmes qui échappent progressivement aux traditionnels nus allégoriques et autres maternités pour révéler leur vie sociale, dans le cercle intime ou professionnel, et y déceler, notamment chez les femmes artistes, les signes avant-coureurs d'une émancipation.

Formations dans les collections permanentes

Art et société

Objectif : découvrir comment, au cours de la période 1848-1914, les artistes s'emparent ou négligent dans leurs œuvres les effets des mutations techniques, économiques, sociales, qui conduisent à une urbanisation et à une industrialisation croissante, à un exode rural sans précédent, mais aussi à une forme de culte voué au progrès et à l'instruction.

Loisirs, fêtes et spectacles

Objectif : découvrir que, avec l'évolution de la société au XIX^e siècle, le rituel social de la fête se renouvelle avec de nouveaux loisirs urbains : l'opéra bien sûr, mais aussi les concerts, les courses, les bals populaires, la foire, le cirque et, pour les classes privilégiées, les joies de la villégiature à la mer.

Le paysage

Objectif : comprendre pourquoi le paysage, genre traditionnellement considéré comme mineur en peinture, se renouvelle et devient le ferment d'une évolution esthétique majeure dans l'histoire de l'art qui passe par la peinture de plein-air, depuis l'école de Barbizon jusqu'à l'impressionnisme et au-delà.

Portraits peints, portraits sculptés

Objectif : découvrir un genre artistique dont l'évolution a été considérablement modifiée par les usages de la photographie. Une exacte ressemblance morphologique suffit-elle à faire un bon portrait ?

De la gare au musée d'Orsay

Objectif : comprendre comment une architecture industrielle emblématique a pu être sauvée *in extremis* et réhabilitée grâce à un changement radical de sa fonction.

Paris, une ville du XIX^e siècle

Objectif : apprendre à repérer au fil des collections permanentes dans les peintures, les sculptures et les maquettes d'architecture et dans un nouvel espace thématique, les mutations profondes de Paris sous le Second Empire et à la suite de l'haussmannisation.

Préparation des visites libres

Les enseignants souhaitant réserver une visite libre (sans conférencier) sont invités à la préparer en utilisant les ressources en ligne. La réservation d'une visite libre est obligatoire sur internet ou par courrier. Lorsque votre demande de réservation est acceptée, elle fait alors l'objet d'une confirmation écrite (« option » de visite) à accepter par retour d'email, puis de l'envoi à J-7 d'un « e-billet » à présenter pour l'accès au musée le jour de la visite.

Informations et réservation musee-orsay.fr ou Musée d'Orsay – Direction des publics Service des réservations groupes Esplanade Valéry Giscard d'Estaing 75343 Paris cedex 07

Les visites libres se déroulent du mardi au samedi De 9h15 à 15h45 Durée: 1h30 Tarif: gratuit

Attention, l'accrochage peut changer ! Dans le cas d'une visite libre, il est donc important de vérifier la veille de votre visite que les œuvres sélectionnées sont bien présentes en salle. Pour vérifier la localisation

d'une œuvre, passez par la rubrique « [Les collections](#) » du site internet du musée.

La localisation est indiquée dans la fiche de l'œuvre et les informations actualisées quotidiennement.

Fiches de visite Des parcours et des fiches de visites téléchargeables sont disponibles à la rubrique « [Ressources pédagogiques](#) » du site internet du musée. Destinées aux enseignants souhaitant préparer une visite autonome, ces fiches sont constituées de deux parties : une présentation théorique du thème de la visite et un parcours possible dans le musée proposant un choix d'une douzaine d'œuvres commentées.

Fiches et parcours de visites

- Qu'est-ce qu'un musée ?
Le musée d'Orsay ;
- Les peintres, le Salon, la critique, 1848-1870 ;
- Au temps des expositions impressionnistes (1874-1886) ;
- Après l'impressionnisme, du néo-impressionnisme au fauvisme (1886-1906) ;
- L'orientalisme ;
- L'essor du paysage ;
- Portraits peints et portraits sculptés ;
- L'enfant : images d'artistes et réalités sociales ;
- Le monde rural vu par les artistes du XIX^e siècle ;
- Le monde industriel, représentations d'artistes ;
- Paris, ville du XIX^e siècle ;
- L'Opéra de Charles Garnier ;
- La sculpture, de Daumier à Rodin ;
- Zola et les peintres. Peinture et critique d'art : de la proximité à la distance ;
- Baudelaire, critique d'art ;
- Art et pouvoir ;

- Les références à l'Antiquité dans les arts visuels ;
- La République et ses images ;
- Les peintres anglais et américains au musée d'Orsay ;
- Tous collectionneurs ! (exposition de 2010 au musée d'Orsay) ;
- 1848, la République et l'art vivant (exposition de 1998 au musée d'Orsay) ;
- Stéphane Mallarmé (1842-1898) (exposition de 1998 au musée d'Orsay).

Œuvres commentées

Dans la rubrique « **Les collections** », plus de 900 œuvres de toutes les techniques (peinture, sculpture, photographie, arts graphiques, arts décoratifs, architecture) sont présentées accompagnées d'un commentaire développé.

« Orsay en mouvements » : dix-huit films courts sur les courants artistiques

Ces films très courts (4 minutes environ) sur les courants artistiques de la période 1848-1914, réalisés pour être diffusés en classe

(à partir du collège), sont disponibles sur le site internet du musée à la rubrique « [Vidéos et podcasts](#) »

- L'académisme ;
- Le néo-classicisme en sculpture ;
- L'éclectisme ;
- L'école de Barbizon ;
- Réalisme ;
- Les réalismes en sculpture ;
- L'orientalisme ;
- L'impressionnisme ;
- Le naturalisme ;
- Le japonisme ;
- L'école de Pont-Aven ;
- Les Nabis ;
- Le symbolisme ;
- Le symbolisme en sculpture ;
- Le néo-impressionnisme ;
- Le post-impressionnisme ;
- L'Art Nouveau ;
- Le classicisme moderne en sculpture.



Else Thalemann,
La Tour Eiffel, vue d'ensemble avec quatre hommes de dos, vers 1930,
Paris, musée d'Orsay
© Musée d'Orsay, dist. RMN-GP / P. Schmidt



Gustave Guillaumet, *Fileuse*, entre 1840 et 1887,
Paris, musée d'Orsay
Photo © RMN-GP (musée d'Orsay)/T. Querrec



Jules-Bastien Lepage, *Les Foins*, 1877, Paris, musée d'Orsay
Photo © RMN-GP (musée d'Orsay) / H. Lewandowski

Informations pratiques

Musée d'Orsay

Direction des publics
Esplanade Valéry Giscard d'Estaing
75007 Paris
Tél. : 01 40 49 48 14
musee-orsay.fr

Accès au musée

Par le parvis : Esplanade Valéry Giscard d'Estaing, 75007 Paris

Entrée D : groupes scolaires

Les groupes sans réservation ne sont pas admis.

Métro : ligne 12, station Solférino

RER : ligne C, station Musée d'Orsay

Bus : 63, 68, 69, 73, 83, 84, 87, 94

Parcs de stationnement :

Carrousel du Louvre

Bac Montalembert

Accueil des groupes scolaires

Du mardi au samedi de 9h15 à 15h45
Ouvert également le lundi pour quelques classes à 9h15, 11h et 13h30 (voir p. 13).

Droit d'entrée

Pour les groupes scolaires de l'enseignement primaire et secondaire ayant réservé et pour tous les enseignants munis du pass éducation :

- **gratuité du droit d'entrée** (collections et expositions) ;

- **gratuité de toutes les activités**

éducatives : visites avec conférencier, ateliers de pratique artistique et formations des enseignants.

Effectif des groupes

Les groupes sont limités à une classe, avec un nombre d'accompagnateurs fixé à :

- 1 accompagnateur pour huit élèves pour les classes de maternelle (les classes de maternelle sont accueillies en visite autonome uniquement) ;

- 1 accompagnateur pour dix élèves pour les classes des écoles élémentaires et du collège ;

- 1 accompagnateur pour quinze élèves pour les classes de lycée.

Informations (visites avec conférencier, visites autonomes, visites accessibilité, ateliers)

musee-orsay.fr ou

Musée d'Orsay – Direction des publics
Service des réservations groupes
Esplanade Valéry Giscard d'Estaing
75343 Paris cedex 07

Réservations

Les réservations se font uniquement via notre formulaire de réservation sur musee-orsay.fr

Nous vous remercions de consulter régulièrement notre site pour connaître les dates d'ouverture des réservations.

Visites avec conférencier et visites autonomes

Réservation obligatoire à partir

de 7 personnes par courrier ou sur notre formulaire en ligne.

Lorsque votre demande de réservation est acceptée, elle fait alors l'objet d'une **confirmation écrite (« option de visite) à accepter par retour d'email, puis de l'envoi à J-7**

d'un « e-billet » à présenter pour l'accès au musée le jour de la visite.

Règlement de visite

Droit de parole : seuls les conférenciers nationaux, les guides-conférenciers titulaires d'une carte professionnelle, les enseignants avec leur classe et les conservateurs sont autorisés à prendre la parole dans le musée, sur présentation d'un justificatif.

Lorsque vous réservez une **visite autonome**, la forte affluence dans les salles, les contraintes de sécurité et le confort des autres visiteurs n'autorisent **pas d'autre forme d'activité avec votre classe que la visite commentée conduite par un enseignant ou tout intervenant extérieur au musée.**

Seuls les projets menés dans le cadre d'un partenariat avec le service éducatif du musée, et encadrés par ses intervenants (conférencier ou plasticien)

dans des conditions adaptées, peuvent faire l'objet d'activités plus spécifiques.

Visites Accessibilité

Gratuites pour les groupes. L'ensemble du parcours du musée est accessible aux personnes en fauteuil roulant.

Les visites peuvent être adaptées aux besoins spécifiques des élèves :

- visites en lecture labiale ou en Langue des Signes Française (par un conférencier sourd) ;

- visites adaptées aux élèves en situation de handicap mental ou psychique ;

- visites descriptives ou tactiles pour les élèves mal ou non-voyants.

Dans le cas d'une réservation de visite adaptée, merci de nous fournir un maximum de détails quant aux besoins particuliers des élèves, afin que nous puissions préparer au mieux votre venue.

* Casiers-vestiaires

Des consignes sont à la disposition des groupes.

Parapluies et petits sacs à dos doivent y être impérativement déposés.

Dans le cadre du plan vigipirate, aucun bagage ni objet volumineux n'est accepté à l'entrée du musée.

* Espace pique-nique

Un espace de pique-nique est mis à disposition pour les groupes scolaires prioritairement.

En accès libre, sans réservation

Capacité d'accueil : 42 places assises

Lieu : niveau -1 du musée.

En raison de travaux au vestiaire du 13 mai au 30 septembre 2024, nous vous informons que notre capacité de dépôt sera réduite sur cette période.

Nous vous prions de bien vouloir limiter les effets personnels lors de votre prochaine visite. De plus, la salle pique-nique ne sera pas accessible. Nous vous remercions de votre compréhension.

p. 23

Expositions temporaires

p. 26

**Visites avec conférencier
dans les collections**

p. 29

Formation des enseignants

p. 31

Préparation des visites libres

p. 33

Informations pratiques

Musée de l'Orangerie

Éditorial

Le musée de l'Orangerie est un lieu unique dans le paysage artistique parisien, français et international.

Le grand décor des *Nymphéas* offert à l'État français par Claude Monet au lendemain de la Première Guerre mondiale et la collection d'art moderne réunie à l'origine par le marchand d'art et collectionneur Paul Guillaume offrent un large panorama de la création artistique de la fin du XIX^e siècle au premier tiers du XX^e siècle. Des œuvres de Cézanne, Renoir, Monet y côtoient les grands noms des avant-gardes des années 1900-1920, Picasso, Matisse, Derain, Modigliani, Soutine ou Laurencin. Depuis 2020, la présentation d'objets d'art africain chers à Paul Guillaume, dépôts du musée du quai Branly-Jacques Chirac, met également en lumière l'émergence d'un nouveau regard sur les arts extra-occidentaux.

La programmation de la rentrée 2023 débute avec l'exposition « Modigliani, un peintre et son marchand ». Autour de cette personnalité singulière du Paris artistique au début du XX^e siècle, elle permet au visiteur de mieux comprendre l'importance du lien qui unit l'artiste à Paul Guillaume, son galeriste. L'exposition du printemps 2024, consacrée à l'artiste américain Robert Ryman, répond à cette autre ambition du musée de l'Orangerie : ouvrir le regard. Tout comme la programmation des contrepoints contemporains – invitation faite à un artiste actuel dont la réflexion fait écho à celle de Claude Monet – elle trace de nouveaux axes de lecture de l'art moderne.

Les projets sur les œuvres et sur les artistes menés par les équipes pédagogiques au sein des établissements scolaires constituent, à l'école, au collège et au lycée, un aspect important de la sensibilisation aux arts. La visite dans nos deux musées – au musée de l'Orangerie mais aussi musée d'Orsay – est, quant à elle, essentielle pour rendre l'art accessible et vivant, familier aussi, et pour permettre à chaque élève de s'approprier un patrimoine culturel commun.

L'accueil des classes est un des axes forts du projet de l'établissement public du musée d'Orsay et du musée de l'Orangerie et de sa politique d'éducation artistique et culturelle. Nous espérons que les classes seront, cette année encore, nombreuses à franchir le seuil de notre institution.

La capacité d'accueil des publics scolaires sera renforcée en 2023-2024 au musée de l'Orangerie, les jeudis et les vendredis notamment. Plusieurs réflexions sont par ailleurs engagées pour renouveler les projets destinés aux publics scolaires et à leurs enseignants.

« J'émerveille » était la devise du poète Guillaume Apollinaire, premier mentor du jeune galeriste Paul Guillaume. Nous espérons que cette année encore, le musée de l'Orangerie soit pour les classes que nous accueillerons, un lieu d'apprentissage, de découverte, d'échanges, et la rencontre avec ses œuvres une source d'émerveillement.

Bienvenue.

Claire Bernardi
Directrice du musée de l'Orangerie

Expositions temporaires

Ces visites sont menées par un conférencier des musées nationaux et s'appuient sur l'observation d'une sélection d'œuvres de l'exposition. Les conférenciers sont libres de déterminer cette sélection en fonction de l'affluence dans les salles, de l'effectif et du niveau scolaire du groupe.

Les visites en groupe sont proposées pendant toute la durée de l'exposition, à l'exception de la première et de la dernière semaines.

Les modalités d'accès à ces expositions, pour les visites en groupe, seront communiquées lors de la réservation.

Réservation obligatoire sur internet ou par courrier. Lorsque votre demande de réservation est acceptée, elle fait alors l'objet d'une confirmation écrite (« option » de visite) à accepter par retour d'email, puis de l'envoi à J-7 d'un « e-billet » à présenter pour l'accès au musée le jour de la visite.

Informations et réservation

musee-orangerie.fr ou

Musée d'Orsay

Direction des publics

Service des réservation groupes

Esplanade Valéry Giscard d'Estaing

75343 Paris cedex 07

Les visites se déroulent le lundi

puis du mercredi au samedi

De 9h à 16h

Durée : 1h30

Tarif : gratuit

Certaines visites peuvent être menées en langue des signes, se renseigner au moment de la réservation.



Amedeo Modigliani, *Elvire assise, accoudée à une table*, 1919, Saint-Louis, Saint Louis Art Museum
Image courtesy of the Saint Louis Art Museum



Robert Ryman, *Untitled*, 2010, Pinault Collection
Photograph by Kery McFate, courtesy David Zwirner

Modigliani, un peintre et son marchand

Du CP à la terminale

Visites du 27 septembre
au 23 décembre 2023

Près d'un siècle après la rencontre entre les deux hommes en 1914, cette exposition se propose de revenir sur l'un des moments emblématiques de la vie d'Amedeo Modigliani, celui où Paul Guillaume devient son marchand. Elle s'attache à explorer la manière dont les liens entre les deux personnages peuvent éclairer la carrière de l'artiste. À travers un choix d'œuvres emblématiques, elle met en exergue les liens du peintre et de son marchand dans le contexte artistique et littéraire parisien des années 1910 ainsi que le rôle de Paul Guillaume dans la diffusion de l'œuvre de Modigliani sur le marché de l'art à la fois en France et aux États-Unis dans les années 1920.



Amedeo Modigliani, *Paul Guillaume, Novo Pilota*, 1915
Paris, musée de l'Orangerie
© RMN-Grand Palais (Musée de l'Orangerie) / H. Lewandowski

Anonyme, *Modigliani, atelier Ravignan*, vers 1915,
Paris, musée de l'Orangerie
Photo RMN-GP (musée de l'Orangerie)/Archives Alain Bouret.
Image Dominique Couto

Robert Ryman, le regard en acte

De la 3^e à la terminale

Visites du 13 mars
au 24 juin 2024

Cette exposition aura pour ambition de confirmer, cinq ans après la mort de l'artiste américain Robert Ryman, l'importance historique de cet artiste. Sa démarche, jugée parfois austère dans sa simplicité, a souvent été associée au courant minimaliste. Elle demande aujourd'hui à être regardée pour elle-même.

Le musée de l'Orangerie, qui abrite le chef-d'œuvre ultime de Claude Monet, les *Nymphéas*, se révèle le lieu paradoxalement parfaitement adéquat pour cette relecture. Ryman, qui refusait la notion d'influence, s'inscrit pourtant dans l'histoire de la peinture, en questionnant les fondements. Comme Monet avant lui, il interroge les notions de surface, de limite de l'œuvre, d'espace dans lequel elle s'intègre, de lumière avec laquelle elle joue, et de durée dans laquelle elle se déploie.



Robert Ryman, *Untitled*, 2010, Pinault Collection
Photograph by Kery McFate, courtesy David Zwirner

Visites avec conférencier dans les collections

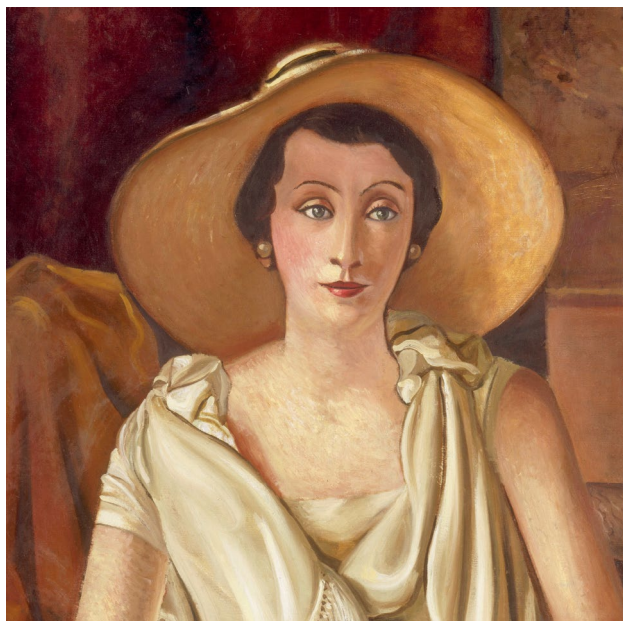
Ces visites sont menées par un conférencier des musées nationaux et s'appuient sur l'observation d'une dizaine d'œuvres autour d'un thème choisi. Les conférenciers sont libres de déterminer leur parcours de visite en fonction de l'affluence dans les salles, de l'effectif et du niveau scolaire du groupe.

Les groupes sont limités à une classe. Toutes les visites sont ouvertes aux classes du CP à la terminale, sauf mention spécifique d'un niveau.

Réservation obligatoire sur internet ou par courrier. Lorsque votre demande de réservation est acceptée, elle fait alors l'objet d'une confirmation écrite (« option » de visite) à accepter par retour d'email, puis de l'envoi à J-7 d'un « e-billet » à présenter pour l'accès au musée le jour de la visite.

Informations et réservation musee-orangerie.fr ou Musée d'Orsay
Direction des publics
Service des réservations groupes
Esplanade Valéry Giscard d'Estaing
75343 Paris cedex 07

Les visites se déroulent le lundi puis du mercredi au samedi
De 9h à 16h
Durée : 1h30
Tarif : gratuit
Certaines visites peuvent être menées en langue des signes, se renseigner au moment de la réservation.



« Portraits et figures »

André Derain, *Portrait de Madame Paul Guillaume au grand chapeau*, entre 1928 et 1929
Paris, musée de l'Orangerie

© RMN-Grand Palais (Musée de l'Orangerie) / H. Lewandowski
© Adagp, Paris 2023



« Art et littérature »

Pablo Picasso, *Femme au tambourin*, 1925
Paris, musée de l'Orangerie

© RMN-Grand Palais (Musée de l'Orangerie) / DR
© Succession Picasso 2023

L'Orangerie des Tuileries : de sa construction sous le Second Empire aux transformations du musée Du CP à la terminale

Cette visite aborde l'architecture du bâtiment, l'agencement spécifique des salles des *Nymphéas*, et le programme de l'extension réalisée en 2000-2006 pour redéployer la collection Walter-Guillaume. Elle intègre en fonction des accrochages le contrepoint contemporain qui présente quelques œuvres d'un artiste actuel faisant écho au chef-d'œuvre du lieu les *Nymphéas*. **Si le dialogue entre l'œuvre de Monet et celles d'artistes contemporains est important dans votre démarche de visite**, nous vous invitons à vérifier les dates des contrepoints avant d'effectuer une demande de réservation.

Artiste contemporain présenté :
Au printemps 2024

Wolfgang Laib

(pour plus de précisions, consulter le site musee-orangerie.fr)

Construit en 1852, sous le Second Empire, afin d'abriter durant l'hiver les orangers décorant le jardin du palais des Tuileries, l'actuel musée de l'Orangerie a connu plusieurs campagnes de travaux visant à consolider le bâtiment et à le transformer. En 1921, il est affecté au sous-secrétariat d'État aux Beaux-Arts afin d'exposer les artistes vivants. Georges Clemenceau, alors président du Conseil, propose d'y installer le grand ensemble des *Nymphéas*, chef-d'œuvre qui ouvre de nouvelles voies annonçant le xx^e siècle et que Claude Monet a offert à l'État à la fin de la Première Guerre mondiale pour célébrer l'armistice et la paix. Il inaugure le « musée Claude Monet » en 1927, quelques mois après la mort de l'artiste.

En 1966, le choix par l'État d'exposer la collection Jean Walter et Paul Guillaume, acquise en 1959 et 1963, donne son aspect définitif au « premier musée d'art français moderne » accessible au public. Au tournant des années 1970 et 1980, le bâtiment est réorganisé autour d'un grand escalier évoquant un intérieur bourgeois, avant une rénovation, au début des années 2000, qui lui donne une allure épurée et moderniste. En 2019-2020, le choix est fait d'aménager une salle dédiée à l'art contemporain, et d'inviter des artistes de notre temps à poursuivre le dialogue avec les *Nymphéas* de Monet, œuvre fondatrice pour l'art moderne. Ces derniers réaménagements permettent de donner toute sa cohérence au lieu et à ses collections.

La collection de l'Orangerie. Aux sources de la modernité Du CP à la terminale

La prestigieuse collection du musée de l'Orangerie a été constituée, pour l'essentiel, par Paul Guillaume, l'un des grands marchands et collectionneurs d'art moderne et d'art africain et océanien dans les premières décennies du xx^e siècle. Caractérisée par la tension entre modernité et figuration, composée d'œuvres des pionniers de l'art des avant-gardes et de pièces remarquables de l'École de Paris (1910-1930), elle fait l'objet d'une nouvelle présentation dans des espaces rénovés depuis 2020.

La visite s'ouvre sur les grands formats des Modernes – Picasso, le Douanier Rousseau, Derain, Modigliani, Matisse... – présentés dans une galerie selon la vision du poète Guillaume Apollinaire. Le parcours se poursuit dans les salles monographiques offrant une vision renouvelée du travail d'artistes chers au marchand ou à son épouse : Renoir, Utrillo, Soutine, entre autres. Enfin, le dépôt exceptionnel d'un ensemble de sculptures d'Afrique par le musée du quai Branly – Jacques Chirac, ainsi que des dessins et archives, permettent une découverte complète d'un pan unique de l'histoire de l'art parisien des années 1920.

Portraits et figures Du CP à la terminale

L'art du portrait de la fin du xix^e siècle jusqu'aux années 1930 est marqué par une tension constante entre tradition et modernité. Les collections du musée de l'Orangerie donnent un bon aperçu de la diversité du genre. Commandé ou librement entrepris par le peintre, quelle image le portrait donne-t-il du modèle ? Nous parle-t-il de son statut social, de son apparence, de ses états d'âmes ou à l'inverse, explore-t-il de nouvelles voies ? Portraits individualisés, selon la tradition, et visant, au-delà de la ressemblance, à une analyse psychologique comme chez Derain, voisinent sur les murs les expérimentations plus radicales de Modigliani, Matisse ou Soutine. Le parcours permet, plus largement, la découverte d'une grande variété d'œuvres qui montrent que la représentation humaine est un lieu d'expérimentations tous azimuts.

Comment Wang Fô fut sauvé des eaux. Visite contée autour des *Nymphéas* de Claude Monet Du CP au CM2 uniquement

Conçue d'après une nouvelle de Marguerite Yourcenar, cette visite permet de découvrir autrement l'univers poétique des *Nymphéas*, une création unique en son genre. Un premier temps de la visite sera consacré à préparer les élèves à l'écoute et à la contemplation. Puis, l'approche par le conte les amène à observer attentivement cet ensemble de panneaux décoratifs qui occupa Claude Monet pendant près de vingt ans, à la fin de sa vie, et à se questionner sur le sens profond que le père de l'impressionnisme voulut donner à ses *Nymphéas* : comment faire un tableau ? À quel moment est-il fini ? Qu'est-ce que la réalité ?

Art et littérature Du CP à la terminale

*Et vive le pinceau
De l'ami Picasso !
Guillaume Apollinaire*

*Cet arbre fait comme un tombeau
Cet astre comme un numéro
Ce soleil comme un escargot
C'est Picagot
Roger Vitrac, Humorage à Picasso, 1930*

Au tournant des ^{xix}e et ^{xx}e siècles, les liens d'amitié, d'influence et de connivence entre écrivains et artistes restent importants. En grande partie constituée sous le regard du poète Guillaume Apollinaire, la collection de l'Orangerie permet de convoquer des textes de Victor Hugo, de Gérard de Nerval, de Charles Baudelaire, d'Émile Verhaeren, d'Alfred Jarry, de Marcel Proust, d'André Breton et même de la comtesse de Ségur. Parce que ces « aventuriers de l'art moderne », tels que les appelle l'auteur Dan Frank, fascinent encore le monde littéraire aujourd'hui, au cours de la visite des textes actuels seront lus, ceux de Jean-Bernard Pouy dont les mots résonnent avec les paysages de la banlieue parisienne vus par le Douanier Rousseau, d'Olivier Renault parlant de la vie de Chaïm Soutine, et de Maylis de Kerangal, par exemple.

L'invitation au voyage Du CP au CM2 Voyages, cosmopolitisme et arts extra- occidentaux De la 6^e à la terminale

Au début du ^{xx}e siècle, Paris est une capitale cosmopolite qui attire de nombreux artistes étrangers. La multiplicité des sources (en particulier les arts africains et océaniens) et des références (notamment l'Orient ou le Japon) font de la production artistique de cette époque l'une des plus ouvertes sur le monde, et en ce sens, l'une des plus novatrices. Présenté dans une salle spécialement aménagée en 2020, un dépôt du musée du quai Branly-Jacques Chirac d'une douzaine d'œuvres extra-occidentales, anciennement collection Paul Guillaume, vient enrichir les œuvres de la collection de l'Orangerie. Ainsi, des *Nymphéas* de Monet à Matisse, Picasso et Modigliani, entre autres, cette visite invite à comprendre les influences diverses qui se font jour chez ces artistes. Elle permet de réfléchir à la place du décentrement et de la découverte de nouveaux horizons dans le renouvellement de la créativité. Elle est l'occasion de prendre conscience des réalités variées que recouvre l'idée d'un cosmopolitisme artistique.

Formation des enseignants

Ce programme de formations s'adresse aux professeurs des écoles, des collèges et des lycées. Par nature pluridisciplinaire, il aborde, grâce aux collections et expositions des musées d'Orsay et de l'Orangerie, la création artistique depuis 1848 jusqu'aux années 1940 et trouve également un prolongement dans la création contemporaine à l'occasion d'événements spécifiques. La grande diversité des mouvements artistiques représentés et la variété des processus de production et des moyens plastiques mis en œuvre par les artistes, ouvrent le champ d'une réflexion sur la représentation du réel, de la figuration et de l'abstraction, de la rupture et de la modernité.

Les séances sont organisées les mercredis après-midi, en lien avec les délégations académiques aux arts et à la culture (DAAC), les directions des services départementaux

de l'Éducation nationale (DSDEN), les Instituts nationaux supérieurs du professorat et de l'éducation (INSPÉ). Des sessions spécifiques peuvent être aussi organisées les autres jours, notamment dans le cadre des plans académiques de formation (PAF).

L'inscription d'un groupe d'enseignants se fait par l'intermédiaire des DAAC, DSDEN, coordonnateurs REP, INSPÉ, chefs d'établissements du secondaire ou directeurs d'écoles. Aucune inscription individuelle n'est enregistrée par les musées d'Orsay et de l'Orangerie.

Public concerné
Enseignants en poste ou en formation initiale.

Groupe constitué de 15 participants au minimum et de 25 au maximum, titulaires du Pass Éducation ou d'un titre professionnel équivalent exigé.

Dates et horaires
Les formations pourront vous être proposées certains mercredis après-midi, à 14h30 (sauf mention particulière).
Durée : 2h

Contact
formation.enseignant@musee-orsay.fr
Contact réservé aux responsables DAAC, DSDEN, INSPÉ et chefs d'établissements scolaires intéressés

Informations à communiquer aux participants
Rendez-vous à 14h15 à l'accueil extérieur, devant le musée de l'Orangerie. Présentation d'un Pass Éducation, ou d'un titre professionnel équivalent, exigée.

Programme détaillé sur musee-orangerie.fr



« Collections permanentes »
Portrait de Paul Guillaume, photomaton, Album photographique de Paul Guillaume
Paris, musée de l'Orangerie
© Musée de l'Orangerie



« Collections permanentes »
Anonyme, Masque anthropomorphe, XIX^e siècle
Paris, musée de l'Orangerie
© musée du quai Branly - Jacques Chirac, Dist. RMN-GP / Patrick Gries / Bruno Descoings

« Expositions temporaires »
Amedeo Modigliani, *La Chevelure noire*, dit aussi *Jeune fille brune assise*, 1918 Paris, musée national Picasso-Paris
Photo RMN-GP (Musée national Picasso-Paris) / A. Didierjean



Formations dans les expositions temporaires

Modigliani, un peintre et son marchand

Du 20 septembre 2023
au 15 janvier 2024

Objectif : appréhender l'œuvre de Modigliani de sa rencontre en 1914 avec Paul Guillaume jusqu'à sa mort prématurée en 1920. Percevoir l'importance de la relation artiste/marchand dans le Paris du début du siècle et comprendre le tournant que constitue dans l'œuvre de Modigliani la rencontre entre les deux hommes.

Robert Ryman, le regard en acte

Du 6 mars au 8 juillet 2024

Objectif : découvrir l'art de Robert Ryman, peintre américain contemporain des développements de l'art conceptuel et de l'art minimal. Cerner les enjeux d'une approche qui, après la Seconde Guerre mondiale, dans un langage très différent actualise certains des questionnements de Monet : sérialité, interaction peinture-lumière, exploration de multiples supports...

Formations dans les collections permanentes

La collection de l'Orangerie. Aux sources de la modernité

Objectif : découvrir le nouvel accrochage des collections dans un parcours revisité. Appréhender à travers une sélection d'œuvres la façon dont les artistes, comme Matisse, Picasso, Soutine mais aussi Derain, ont interrogé la figuration au début du xx^e siècle et quelles furent leurs références – des maîtres impressionnistes aux arts extra-occidentaux - pour développer un art « moderne ».

L'Orangerie des Tuileries : de sa construction sous le Second Empire aux transformations du musée

Objectif : appréhender l'évolution du bâtiment et de ses fonctions, de sa construction au xix^e siècle comme orangerie du jardin des Tuileries à son extension au début du xxi^e siècle. Se familiariser avec les questions d'accrochage, de scénographie et découvrir l'actualité des collections du musée.

Préparation des visites libres

Les enseignants souhaitant réserver une visite libre (sans conférencier) sont invités à la préparer en utilisant les ressources disponibles sur le site internet : rubrique « Ressources pédagogiques » (musee-orangerie.fr). La réservation d'un créneau de visite est toutefois obligatoire. Lorsque votre demande de réservation est acceptée, elle fait alors l'objet d'une confirmation écrite (« option » de visite) à accepter par retour d'email,

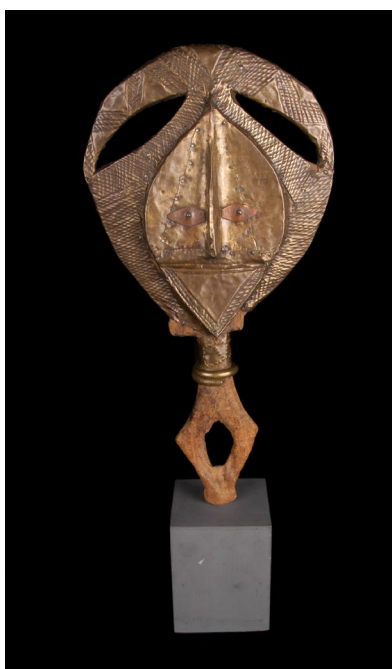
puis de l'envoi à J-7 d'un « e-billet » à présenter pour l'accès au musée le jour de la visite.

Informations et réservation
musee-orangerie.fr ou
Musée d'Orsay
Direction des publics
Service des réservations groupes
Esplanade Valéry Giscard d'Estaing
75343 Paris cedex 07

Les visites se déroulent le lundi
puis du mercredi au samedi
De 9h à 16h
Durée : 1h30
Tarif : gratuit



« Collection de l'Orangerie »
André Derain, *La Nièce du peintre*, 1931,
Paris musée d'Orsay
© Musée d'Orsay, Dist. RMN-Grand Palais / P. Schmidt
© Adagp, Paris 2023



« Collection de l'Orangerie »
Artiste kota, Gabon, *Élément de reliquaire
Mbulu-ngulu*, avant 1941, Paris, musée
du quai Branly - Jacques Chirac
Photo © musée du quai Branly - Jacques Chirac,
Dist. RMN-GP/image musée du quai Branly -
Jacques Chirac



« Collection de l'Orangerie »
Chaïm Soutine, *Glaïeuls*, 1919,
Paris, musée de l'Orangerie
© RMN-GP (Musée de l'Orangerie) / H. Lewandowski

Dossiers et fiches pédagogiques

Un dossier thématique sur les *Nymphéas*, un dossier documentaire *La collection de l'Orangerie*. Aux sources de la modernité et des fiches pédagogiques (à partir de 2024) sont téléchargeables sur le site du musée.

Ils sont destinés aux enseignants des écoles, collèges, lycées afin qu'ils puissent mener une visite autonome en disposant des repères nécessaires pour que leur visite soit la plus complète possible ou pour sensibiliser préalablement leurs élèves à une visite proposée par le musée de l'Orangerie.

Les *Nymphéas* de Claude Monet Du CP à la terminale

La première partie du dossier fixe le cadre historique et artistique de création des *Nymphéas* et permet de mettre en place un projet pédagogique. La seconde donne des éléments concrets d'analyse de l'œuvre.

La collection de l'Orangerie. Aux sources de la modernité Du CP à la terminale

Ce dossier introduit les grands jalons de l'histoire du musée de l'Orangerie. Il présente le parti-pris de la galerie *Les Arts à Paris* et revient, artiste par artiste, sur le lien qui les a unis au marchand Paul Guillaume, initiateur de la collection.

Commentaires développés

Pour préparer une visite, ou travailler à distance en classe, le site internet du musée de l'Orangerie propose également des **commentaires développés** des 148 œuvres de la collection permanente et les présentations détaillées suivantes.

Les *Nymphéas* de Claude Monet

- L'histoire du cycle des *Nymphéas* ;
- L'ensemble de l'Orangerie.

Histoire de la collection de l'Orangerie

- L'acquisition de la collection Jean Walter et Paul Guillaume ;
- Paul Guillaume (1891-1934), un marchand visionnaire ;
- Le goût de Domenica Walter ;
- L'acquisition de la collection par l'État ;
- Les Arts à Paris.

De l'Orangerie au musée

- Le bâtiment du Second Empire aux *Nymphéas* ;
- L'installation des *Nymphéas* ;
- Les grandes expositions des années 1930 aux années 1950 ;
- L'acquisition de la collection Jean Walter et Paul Guillaume ;
- 2000-2006 : un nouveau musée ;
- Septembre 2020 : nouvelle présentation de la collection ;
- Chronologie.

Vidéos et films courts

L'histoire des *Nymphéas* de Claude Monet

Une introduction en quelques minutes pour s'immerger dans l'atmosphère des salles des *Nymphéas* et comprendre le contexte de leur création.

L'Orangerie en mouvements : « L'École de Paris »

Ce film court (4 minutes environ) est réalisé à l'intention des élèves (à partir de 10 ans) et présente les œuvres des artistes de l'École de Paris dans la collection du musée.

Une œuvre, un regard

Ces courts films donnent la parole à des figures contemporaines : philosophes, musiciens, comédiens, metteurs en scène, designers... sur une œuvre de leur choix de la collection du musée de l'Orangerie :

- Isabelle Cornaro - Les *Nymphéas* de Claude Monet ;
- Janaina Tschäpe - Les *Nymphéas* de Claude Monet ;
- Robert Wilson - Les *Nymphéas* de Claude Monet ;
- Patrick Tosani - Les *Nymphéas* de Claude Monet ;
- Alex Katz - Les *Nymphéas* de Claude Monet ;
- Claire Tabouret - Les *Nymphéas* de Claude Monet ;
- Olivier Saillard - *Portrait de Mademoiselle Chanel* de Marie Laurencin.

La Chaîne Musée de l'Orangerie sur YouTube

Des vidéos sur le musée, ses activités et expositions sont régulièrement mises en ligne sur la chaîne YouTube du musée de l'Orangerie.

Informations pratiques

Musée de l'Orangerie

Jardin des Tuileries
Place de la Concorde
75001 Paris
Tél. : 01 44 50 43 00
musee-orangerie.fr

Accès au musée

Ouvert de 9h à 18h
Dernier accès : 17h15
Fermé le mardi
Métro : lignes 1, 8, 12, station Concorde
Bus : 24, 42, 52, 72, 73, 84, 94
En raison des travaux d'aménagement de la place de la Concorde en site olympique, les modalités d'accès au musée pourraient être modifiées en cours d'année.

Parcs de stationnement :

- Place de la Concorde (angle avenue Gabriel et place de la Concorde) ;
- Pyramides (15, rue des Pyramides) ;
- Paris Louvre (accès par l'avenue du Général Lemonnier).

Accueil des groupes scolaires

Le lundi, puis du mercredi au samedi de 9h à 16h.

Droit d'entrée

Pour les groupes scolaires de l'enseignement primaire et secondaire ayant réservé et pour tous les enseignants munis du Pass Éducation dans le cadre d'une visite scolaire :

- **gratuité du droit d'entrée** (collections et expositions) ;
- **gratuité de toutes les activités éducatives** : visites avec conférencier ;
- **gratuité** des formations enseignants.

Effectif des groupes

Les groupes sont limités à une classe, avec un nombre d'accompagnateurs fixé à :

- 1 accompagnateur pour huit élèves pour les classes de maternelle (les classes de maternelle sont accueillies en visite autonome uniquement) ;

- 1 accompagnateur pour dix élèves pour les classes des écoles élémentaires et du collège ;
- 1 accompagnateur pour quinze élèves pour les classes de lycée.

Informations (visites avec conférenciers, visites autonomes, visites accessibilité)

musee-orangerie.fr ou
Musée d'Orsay
Direction des publics
Service des réservations groupes
Esplanade Valéry Giscard d'Estaing
75343 Paris cedex 07

Réservations

Les réservations se font uniquement via notre formulaire de réservation sur musee-orangerie.fr

Nous vous remercions de consulter régulièrement notre site pour connaître les dates d'ouverture des réservations.

Visites avec conférencier et visites autonomes

Réservation obligatoire à partir de 7 personnes par courrier ou sur notre formulaire en ligne.

Lorsque votre demande de réservation est acceptée, elle fait alors l'objet d'une confirmation écrite (« option » de visite) à accepter par retour d'email, puis de l'envoi à J-7 d'un « e-billet » à présenter pour l'accès au musée le jour de la visite.

Règlement de visite

Droit de parole : seuls les conférenciers nationaux, les guides-conférenciers titulaires d'une carte professionnelle, les enseignants avec leur classe et les conservateurs sont autorisés à prendre la parole dans le musée, sur présentation d'un justificatif. Pour en savoir plus, vous pouvez consulter le site du musée rubrique « Autorisation de prise de parole ».

Lorsque vous réservez une **visite autonome**, la forte affluence dans les salles, les contraintes de sécurité et le confort des autres visiteurs n'autorisent **pas d'autre forme d'activité avec votre classe que la visite commentée conduite par un enseignant ou tout intervenant extérieur au musée.**

Seuls les projets menés dans le cadre d'un partenariat avec le service éducatif du musée, et encadrés par ses intervenants (conférencier ou plasticien) dans des conditions adaptées, peuvent faire l'objet d'activités plus spécifiques.

Visites Accessibilité

Gratuites pour les groupes.

L'ensemble du parcours du musée est accessible aux personnes en fauteuil roulant.

Les visites peuvent être adaptées aux besoins spécifiques des élèves :

- visites en lecture labiale ou en Langue des Signes Française (par un conférencier sourd) ;
 - visites adaptées aux élèves en situation de handicap mental ou psychique ;
 - visites descriptives ou tactiles pour les élèves mal ou non-voyants.
- Dans le cas d'une réservation de visite adaptée, merci de nous fournir un maximum de détails quant aux besoins particuliers des élèves, afin que nous puissions préparer au mieux votre venue.

Vestiaires

Des consignes sont à la disposition des groupes. Parapluies et petits sacs à dos doivent y être impérativement déposés. **Dans le cadre du plan vigipirate, aucun bagage ni objet volumineux n'est accepté à l'entrée du musée.**

Restauration

En dehors du café de l'Orangerie, **manger et boire à l'intérieur du musée n'est pas autorisé.**