

musée d'Orsay
musée de l'Orangerie

Activités éducatives

Écoles, collèges & lycées

2024-2025

p. 4

Expositions temporaires

p. 7

**Visites avec conférencier
dans les collections**

p. 10

Ateliers de pratique artistique

p. 12

Les lundis à Orsay

p. 14

Formation des enseignants

p. 17

Préparation des visites libres

p. 19

Informations pratiques

Musée d'Orsay

Éditorial

Depuis sa création, l'Établissement public des musées d'Orsay et de l'Orangerie conduit une politique d'éducation artistique et culturelle ambitieuse qui fait de l'accueil et de l'accompagnement pédagogique des publics scolaires une priorité. Un programme riche et entièrement gratuit vous est proposé, alliant visites avec conférencier du lundi au samedi et ateliers de pratique artistique pour les élèves, formations à l'histoire des arts pour les enseignants, ressources éducatives numériques disponibles sur les sites internet de nos deux musées pour une découverte à distance ou la préparation de visites libres.

En plus des collections permanentes, des expositions seront accessibles aux classes pour ouvrir leur regard sur une large variété d'artistes et de sujets. Au musée d'Orsay, « Gustave Caillebotte. Peindre les hommes » à l'automne puis « L'art est dans la rue », sur l'art de l'affiche, au printemps 2025 ; au musée de l'Orangerie, une exposition sur un des plus grands marchands et collectionneurs allemands Heinz Berggruen à l'automne et l'exposition « Dans le flou » au printemps 2025.

Notre engagement dans l'éducation artistique et culturelle est animé par une certitude : la rencontre avec les musées d'Orsay et de l'Orangerie est essentielle pour comprendre les multiples expressions du monde actuel. Ensemble, nos deux musées racontent la genèse de la modernité sur les plans artistique, politique et sociétal, puisque c'est bien de 1848 à 1914 – et jusqu'en 1940 avec les collections de l'Orangerie – que se mettent en place la ville moderne, la société industrielle, l'idée de nation et l'idéal républicain. Il nous importe de partager avec tous, et notamment avec le public scolaire, ce récit de la modernité qui nous détermine encore aujourd'hui. Pour porter ce projet de transmission, le lien avec tous nos partenaires de l'Éducation nationale reste absolument prioritaire.

Au quotidien, toutes les équipes des musées d'Orsay et de l'Orangerie se mobilisent pour offrir à vos classes l'accès à un siècle d'histoire des arts par la pratique, la rencontre avec les œuvres et avec les artistes.

Nous espérons avoir le plaisir de vous accueillir bientôt avec vos élèves et vous remercions de nous accompagner dans cette mission fondamentale : éveiller et transmettre.

Sylvain Amic
Président du musée d'Orsay et du musée de l'Orangerie

**Activités
musée d'Orsay**
p. 4 – p. 20

**Activités
musée
de l'Orangerie**
p. 21 – p. 36

Couverture
Albert Besnard, Cygnes sur le lac d'Annecy, 1890
© RMN-Grand Palais (Musée d'Orsay)/Stéphane Maréchal/
René-Gabriel Ojéda

Expositions temporaires

Ces visites sont menées par un conférencier des musées nationaux et s'appuient sur l'observation d'une sélection d'œuvres de l'exposition. Les conférenciers sont libres de déterminer cette sélection en fonction de l'affluence dans les salles, de l'effectif et du niveau scolaire du groupe.

Les visites en groupe sont proposées pendant toute la durée de l'exposition, à l'exception de la première et de la dernière semaines.

Les modalités d'accès à ces expositions, pour les visites en groupe, seront communiquées lors de la réservation.

Réservation obligatoire sur internet ou par courrier. Lorsque votre demande de réservation est acceptée, elle fait alors l'objet d'une confirmation écrite (« option » de visite) à accepter par retour d'email, puis de l'envoi à J-7 d'un « e-billet » à présenter pour l'accès au musée le jour de la visite.

Informations et réservation musee-orsay.fr ou Musée d'Orsay – Direction des publics Service des réservations groupes Esplanade Valéry Giscard d'Estaing 75007 Paris

Les visites se déroulent du mardi au samedi de 9h15 à 15h45
Durée : 1h30 – Tarif : gratuit
certaines visites peuvent être menées en langue des signes, se renseigner au moment de la réservation.



Exposition « L'art est dans la rue »
Jules Chéret, *Bal du Moulin Rouge*, 1889,
Source : Bibliothèque nationale de France



Exposition « Caillebotte. Peindre les hommes »
Gustave Caillebotte, *Partie de bateau*, vers 1877-1878
© photo : RMN-Grand Palais (musée d'Orsay) / Sophie Crépy

Gustave Caillebotte. Peindre les hommes

De la 6^e à la terminale

Visites du 15 octobre 2024
au 11 janvier 2025

Cette première grande exposition consacrée à Gustave Caillebotte au musée d'Orsay s'intéressera au sujet de prédilection de l'artiste, à savoir les figures masculines et les portraits d'hommes, et ambitionne d'interroger la modernité radicale de ses toiles. Autour de la *Partie de bateau*, trésor national acquis par le musée en 2022, seront réunies les compositions les plus célèbres de Caillebotte, avec lesquelles il fait entrer dans l'histoire de l'art de

nouvelles figures comme l'ouvrier urbain, l'homme au balcon, le sportif ou encore l'homme nu dans l'intimité de sa toilette. À l'époque du triomphe de la virilité et de la fraternité républicaine, mais aussi de la première crise de la masculinité traditionnelle, la nouveauté et la puissance de ces images questionnent aussi bien l'ordre social que sexuel et portent au cœur de l'impressionnisme une profonde interrogation sur la condition masculine moderne.

Gustave Caillebotte, *Rue de Paris, temps de pluie*, 1877,
The Art Institute of Chicago
Image Courtesy of the Art Institute
of Chicago



L'art est dans la rue

De la 4^e à la terminale

Visites du 25 mars
au 28 juin 2025

Organisée en collaboration avec la Bibliothèque nationale de France, « L'art est dans la rue » sera la première exposition du musée d'Orsay consacrée au développement spectaculaire de l'affiche illustrée en couleurs au cours de la seconde moitié du XIX^e siècle. À travers un ensemble unique d'œuvres dues aux « Maîtres de l'affiche », elle montrera comment ce médium s'est vu élevé « au rang de la peinture murale », selon les mots du critique

d'art Roger Marx. Cette plongée dans l'âge d'or de l'affiche illustrée s'intéressera aussi à l'essor de la consommation du divertissement, et de la culture de masse dont elle a été à la fois un vecteur et un symptôme. Des œuvres de nature diverse (dessins, objets d'art, photographies, tableaux...) évoqueront l'univers effervescent de la rue à la Belle Époque, dont les affiches ont contribué à façonner l'image.

Théophile Alexandre Steinlen,
La Rue, 1896, Source :
Bibliothèque nationale de France



Visites avec conférencier dans les collections

Ces visites sont menées par un conférencier des musées nationaux et s'appuient sur l'observation d'une dizaine d'œuvres autour d'un thème choisi. Les conférenciers sont libres de déterminer leur parcours de visite en fonction de l'affluence dans les salles, de l'effectif et du niveau scolaire du groupe.

Les groupes sont limités à 30 élèves maximum. Toutes les visites sont ouvertes aux classes du CP à la terminale, sauf mention spécifique d'un niveau.

Réservation obligatoire sur internet ou par courrier. Lorsque votre demande de réservation est acceptée, elle fait alors l'objet d'une confirmation écrite (« option » de visite) à accepter par retour d'email, puis de l'envoi à J-7 d'un « e-billet » à présenter pour l'accès au musée le jour de la visite.

Informations et réservation musee-orsay.fr ou Musée d'Orsay – Direction des publics Service des réservations groupes Esplanade Valéry Giscard d'Estaing 75007 Paris

Les visites se déroulent du mardi au samedi de 9h15 à 15h45
Durée : 1h30 – Tarif : gratuit
Certaines visites peuvent être menées en langue des signes, se renseigner au moment de la réservation.



« Les grandes œuvres du musée d'Orsay »

Auguste Rodin, *La Porte de l'Enfer*, entre 1880 et 1917
© Musée d'Orsay / Sophie Crépy



Paris, ville du XIX^e siècle

Gabriel Loppé, *Colonne publicitaire dans la nuit*, vers 1889
© Musée d'Orsay, Dist. GrandPalaisRmn / Alexis Brandt



« Les quatre saisons »

Gustav Wentzel, *Enterrement d'un marin à la campagne en Norvège*, 1896
© photo : RMN-Grand Palais (Musée d'Orsay) / Jean-Pierre Lagiewski



« Après l'impressionnisme (1886-1914) »

Carlo Bugatti, *Chaise*, 1902
© Musée d'Orsay, Dist. GrandPalaisRmn / Patrice Schmidt

De la gare au musée d'Orsay Du CP à la terminale

Le musée d'Orsay est original par la spécificité de son bâtiment, une ancienne gare transformée en musée des Beaux-Arts, et la diversité de ses collections : peintures, sculptures, objets d'art, maquettes d'architecture, dessins... Cette visite porte sur les transformations architecturales et muséographiques.

Le parcours présente l'histoire du bâtiment, les étapes de sa réhabilitation en musée et ses récentes évolutions muséographiques. C'est aussi l'occasion de définir les différentes fonctions d'un musée (conservation, enrichissement des collections, exposition des œuvres au public, transmission d'un patrimoine artistique et culturel commun).

Information spécifique : cette visite porte sur les transformations architecturales et muséographiques de la gare puis du musée d'Orsay. Elle n'est pas une visite de découverte générale des collections.

Pour une découverte générale des collections, réserver le thème « Les grandes œuvres du musée d'Orsay »

Paris, ville du XIX^e siècle Du CP à la terminale

Des peintures, des sculptures, des maquettes, des objets d'art et la gare d'Orsay elle-même mettent en évidence les aspects contrastés de la vie urbaine et évoquent les transformations architecturales spectaculaires de Paris au XIX^e siècle (modernisation, grands travaux d'Haussmann, agrandissement de la capitale, réalisation de monuments prestigieux, création de parcs et de jardins publics...). Un tout nouvel accrochage en fond de nef présente des œuvres majeures, de nouveau exposées au public, qui permettront aux élèves de mieux comprendre l'évolution de Paris à travers son histoire politique, économique et sociale, ainsi que son influence internationale en termes de modernité.

Les grandes œuvres du musée d'Orsay Du CP à la terminale

Ce parcours permet de découvrir quelques œuvres majeures des collections et d'avoir une première vue d'ensemble du musée des Beaux-Arts de la période 1848-1914. La sélection présentée varie en fonction de l'accrochage le jour de la visite.

Les grands courants artistiques Du CP à la terminale

Le XIX^e siècle est marqué par l'effervescence créative et la vigueur des affrontements entre écoles : académisme, réalisme, naturalisme, impressionnisme, symbolisme... Cette visite offre une première approche des grands mouvements artistiques emblématiques de la seconde moitié du XIX^e siècle et des principaux courants du début du XX^e siècle qui ont marqué la naissance de la modernité.

De l'académisme à l'impressionnisme (1848-1874) Du CP à la terminale

Promue par l'Académie des beaux-arts, la peinture académique (Cabanel, Bouguereau, Gérôme, Bonnat, Laurens, Glaize...) domine une bonne partie du XIX^e siècle avant d'être contestée par les peintres réalistes et par de jeunes artistes qui, avec Manet, bousculent les critères traditionnels du bon goût et jettent les bases de la peinture moderne.

Réalisme et naturalisme Du CP à la terminale

Les peintres attachés à la réalité quotidienne – notamment celle du travail – s'opposent aux artistes épris d'idéalisme. Le réalisme est à son apogée avec les paysagistes de Barbizon, Rosa Bonheur, Millet et Courbet, avant d'évoluer sous l'appellation de naturalisme. La peinture naturaliste, étroitement liée aux romans de Zola et des frères Goncourt, a pour ambition de transcrire un monde en profonde mutation technique et sociale, dans toute sa fugace vérité. L'esthétique naturaliste rencontre alors les préoccupations du régime républicain qui s'enracine au tournant de 1880, jusqu'à incarner le style officiel de la III^e République.

Au temps des expositions impressionnistes (1874-1886) Du CP à la terminale

Huit expositions du groupe impressionniste se succèdent de 1874 à 1886. Le parcours se concentre sur des œuvres présentées dans ces expositions dont beaucoup ont fait scandale par leur style inédit conjugué à la nouveauté de leurs sujets. Bazille, Cassatt, Cézanne, Degas, Fantin-Latour, Monet, Morisot, Pissarro, Renoir, Sisley composent cette visite, selon l'accrochage.

Après l'impressionnisme (1886-1914)

Du CP à la terminale

À partir des années 1880, une génération d'artistes marqués par l'expérience impressionniste invente de nouvelles manières de peindre et de sculpter. Les tendances explorent de multiples voies annonçant les audaces du xx^e siècle. De Van Gogh aux Nabis, la visite permet de découvrir une sélection de peintures, de sculptures et d'objets d'art réalisés notamment par les artistes et mouvements suivants : Gauguin, les pointillistes, les symbolistes, la sculpture moderne et l'Art Nouveau.

Portraits peints et sculptés

Du CP à la terminale

Dans la seconde moitié du xix^e siècle, alors que la photographie est une technique et un art naissant, le genre du portrait est particulièrement florissant dans la peinture et la sculpture. Les ateliers de portraits se multiplient pour répondre aux commandes croissantes émanant non seulement de la bourgeoisie mais aussi des milieux plus populaires. Le régime républicain multiplie aussi ses figures tutélaires et s'illustre par des portraits peints et sculptés qui envahissent l'espace public. Le portrait exprime alors le caractère ou le statut social de son modèle et cherche à produire plusieurs effets : ressemblance, caricature ou idéalisation.

Loisirs, fêtes et spectacles

Du CP à la terminale

Au xix^e siècle, le rituel social de la fête se renouvelle et les loisirs, essentiellement urbains, se développent. Cette visite évoque le théâtre, l'opéra, le ballet et les concerts mais aussi le bal populaire, la foire et le cirque. Par ailleurs, le développement du chemin de fer permet aux classes privilégiées de goûter aux joies du plein-air : courses de chevaux, régates, bains de mer et déjeuners sur l'herbe.

La couleur

Du CP à la terminale

La couleur, longtemps asservie à la prédominance du dessin, prend sa revanche au xix^e siècle. À la faveur du plein-air, la couleur des impressionnistes suggère la lumière, l'espace et la profondeur. Leurs successeurs (Van Gogh, Gauguin, Seurat, Signac, Bonnard, Sérusier) l'exaltent librement pour son pouvoir expressif. La visite présente un choix très diversifié de peintures remarquables par l'utilisation de la couleur et explique les démarches et les procédés des artistes.

Le paysage

Du CP à la terminale

À la faveur de l'intérêt grandissant des artistes pour l'observation directe de la nature, en contrepoint de l'urbanisation croissante, la peinture de paysage connaît un développement exceptionnel durant tout le xix^e siècle. Les peintres de Barbizon, les impressionnistes et leurs successeurs ont contribué, dans des styles différents, au renouvellement du genre.

Les quatre saisons Du CP au CM2

Le thème des saisons apparaît fréquemment dans la peinture ou les arts décoratifs. Le parcours incite à observer la diversité des moyens utilisés pour exprimer les nuances du temps, les « moments » de l'année, les phénomènes naturels et les activités humaines propres à chaque saison.

Images de femmes

De la 6^e à la terminale

Muses ou égéries des artistes, modèles esthétiques, artistes, intellectuelles mais aussi êtres sociaux en lutte pour la reconnaissance de leurs droits, les femmes tiennent tous ces rôles au xix^e siècle. Qu'en est-il de leur place dans la société, tous milieux confondus, et de leurs représentations artistiques ? Le parcours présente, selon l'accrochage, des œuvres Cabanel, Cézanne, Claudel, Courbet, Degas, Denis, Gauguin, Ingres, Manet, Monet, Morisot, Moreau, Renoir, Rodin, Tissot.

Art et société

De la 6^e à la terminale

La France vit d'importantes mutations économiques, sociales et techniques au cours des années 1848-1914 : exode rural, urbanisation, révolution industrielle et scientifique, scolarisation obligatoire des enfants, progrès des idées. Les artistes ne peuvent l'ignorer, qu'ils en témoignent concrètement ou que ces mutations modifient leur regard et leur style.

Ateliers de pratique artistique

Le musée propose aux classes du CP au CM2 des ateliers de pratique artistique. Conçus dans l'esprit des objectifs de l'éducation artistique et culturelle à l'école, ces ateliers contribuent à la construction d'une culture générale, offrent une initiation aux pratiques artistiques et permettent leur approfondissement.

Les séances sont animées par des artistes plasticiens et se déroulent en deux parties. La première (45 min) sensibilise les élèves aux collections du musée par l'observation directe et l'analyse des œuvres.

La seconde (1h15) les engage dans une phase d'expérimentation plastique et d'expression personnelle par la pratique de différentes techniques artistiques.

Les groupes sont limités à 30 élèves et 1 adulte accompagnateur pour 8 élèves.

Réservation obligatoire sur internet ou par courrier. Lorsque votre demande de réservation est acceptée, elle fait alors l'objet d'une confirmation écrite (« option » de visite) à accepter par retour d'email, puis de l'envoi à J-7

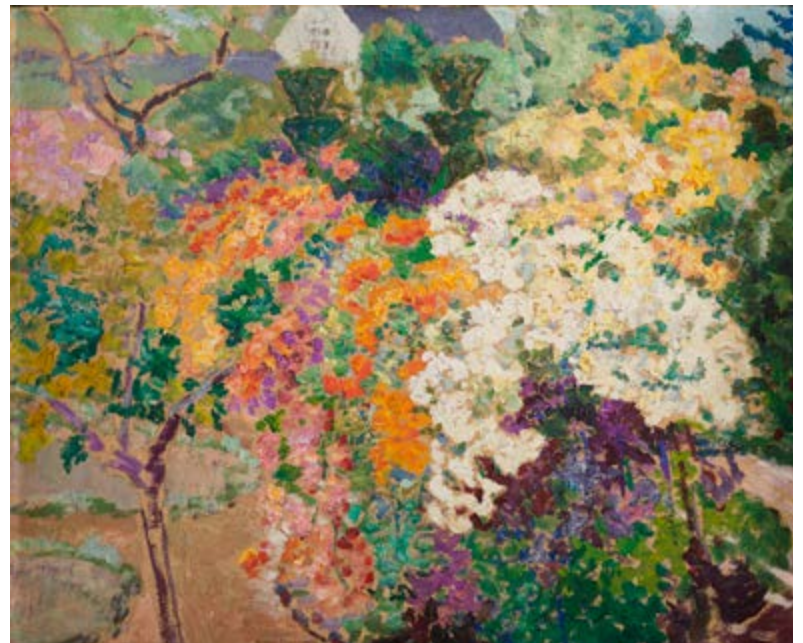
d'un « e-billet » à présenter pour l'accès au musée le jour de la visite.

Informations et réservation
musee-orsay.fr
Musée d'Orsay – Direction des publics
Service des réservations groupes
Esplanade Valéry Giscard d'Estaing
75007 Paris

Les ateliers se déroulent les mardis, jeudis et vendredis à 9h30 et à 13h30
les mercredis à 9h30
Durée : 2h – Tarif : gratuit



« Dans le domaine des dieux »
Emmanuel Fremiet, *Pan et Oursons*, 1867
© GrandPalaisRmn (musée d'Orsay) / Hervé Lewandowski



« L'art des jardins »
Victor Charretton, *Jardin fleuri*, vers 1920
© GrandPalaisRmn (musée d'Orsay) / Tony Querrec

« Dans tous ses états »
Valère Bernard, *Visages et Masques*, 1898-1900
© Musée d'Orsay, Dist.
GrandPalaisRmn / Patrice Schmidt

Dans le domaine des dieux

Du CP au CM2

Des divinités aux proportions idéalisées et à la peau laiteuse aux monstres hybrides à plume et à poil, les œuvres du musée témoignent de la fascination des artistes du XIX^e siècle pour les mythes et les légendes. Après la découverte de Vénus, Orphée, Pan et Polyphème dans une sélection de peintures et de sculptures, les élèves réinterprètent, en atelier, les récits mythologiques.

Techniques utilisées : peinture, collage

Destination Paris-Normandie

Du CP au CM2

Le développement du chemin de fer au XIX^e siècle rend la côte normande facilement accessible aux Parisiens. Les citadins découvrent les joies des bains de mer tandis que les peintres impressionnistes plantent leurs chevalets dans le sable, à l'affût des variations de lumière et de couleurs. Après un voyage dans les collections, les élèves, grisés par les vapeurs iodées, traduisent leurs sensations en peinture.

Techniques utilisées : aquarelle, collage

Dans tous ses états

Du CP au CM2

L'émotion peut modifier la couleur d'un visage, le figer, le déformer, l'embellir, l'illuminer... Un vrai défi pour les artistes qui cherchent à saisir un état fugitif. Les grands sculpteurs du XIX^e siècle – Rodin, Carpeaux et Bourdelle – livrent une galerie de portraits vivants et émouvants que la visite invite à découvrir. En atelier, les élèves miment la peur, la joie, la colère... et sculptent des portraits expressifs.

Technique utilisée : sculpture en argile

À la mode

Du CP au CM2

Millet peint des paysans en tenue de travail, Monet s'inspire des robes de saison des grands magasins, Degas représente l'univers des modistes...

La visite présente ces grands maîtres et fait découvrir aux enfants un large panorama du vêtement au XIX^e siècle, populaire et bourgeois, du coton des glaneuses au satin des comtesses. Ils fabriquent ensuite des patrons et confectionnent des costumes sur mesure... pour les chefs-d'œuvre du musée.

Techniques utilisées : dessin, collage de tissus

La grande galerie

Du CP au CM2

L'art animalier connaît un grand essor au XIX^e siècle grâce à la création des ménageries et l'apparition de la photographie. De Rosa Bonheur à François Pompon, les élèves découvrent des artistes qui livrent leurs visions et leurs recherches plastiques sur ce thème, aussi bien en peinture qu'en sculpture. Puis ils dessinent et sculptent l'animal de leur choix.

Techniques utilisées : dessin, bas-relief en argile

Cent pour cent Vincent

Du CP au CM2

Venu du Nord et parti chercher l'éblouissement toujours plus au Sud, Vincent van Gogh illumine ses toiles avec du cadmium, du chrome, du titane ou du citron. Après la visite commentée de quelques-unes de ses œuvres dans les collections du musée, les élèves pénètrent dans la chambre de l'artiste, s'installent sur ses chaises d'un « jaune beurre frais », se roulent dans ses draps « citron très clair », rêvent de champs de blé et de bouquets de tournesols. Et se disent alors, comme lui, « que c'est beau le jaune ! »

Technique utilisée : peinture sur toile

L'art des jardins

Du CP au CM2

« Je dois peut-être aux fleurs d'avoir été peintre », disait Claude Monet. Jardins privés ou publics, de Monet à Bonnard, fleurs et plantes s'épanouissent et répandent couleurs et parfums. Après une visite dans les collections, les élèves revisitent l'un des plus célèbres jardins d'artiste, celui du maître de l'impressionnisme Claude Monet : le jardin de Giverny.

Techniques utilisées : encre, pastel, collage

Les lundis à Orsay

Le musée d'Orsay ouvre aussi ses portes le lundi, jour hebdomadaire de fermeture au public, pour permettre exceptionnellement à quelques classes du CP à la terminale de découvrir les collections du musée.

Information aux enseignants accueillis avec leur classe un lundi :
Les conditions de visite au musée le lundi sont très spécifiques. Tous les espaces muséographiques ne sont pas nécessairement accessibles et les équipes du musée peuvent être amenées à réaliser des activités entraînant quelques contraintes et restrictions de circulation pour les groupes en visite. Pour que l'accueil et la visite dans les collections se déroulent dans les meilleures conditions, les enseignants qui se verront confirmer une visite du lundi sont invités à lire attentivement les documents qu'ils recevront en même temps que leur confirmation de réservation.
Ces documents leur indiqueront les modalités spéciales d'accueil et de visite qui s'appliquent les lundis.

Reprise des visites le lundi 4 novembre 2024. Réservation obligatoire sur internet uniquement. Dans la limite des créneaux disponibles.

Possibilité de pique-niquer sur place pour les classes accueillies sur le créneau de 11h uniquement. Sous réserve de disponibilité de l'espace dédié (le Café Campana), d'en avoir fait la demande sur le formulaire de réservation à compléter en ligne et que la disponibilité de cette salle vous soit confirmée par le musée.

Informations et réservation musee-orsay.fr ou Musée d'Orsay – Direction des publics Service des réservation groupes Esplanade Valéry Giscard d'Estaing 75007 Paris

Les visites se déroulent les lundis à 9h15, 11h et 13h30
Durée : 1h30 – Tarif : gratuit

Réservation : [formulaire dédié](#) sur le site internet. Si votre demande de réservation est acceptée et peut donner lieu à une visite effective, une confirmation de réservation vous est envoyée par email.

Votre établissement fait partie d'un réseau d'éducation prioritaire : bénéficiez en priorité des visites du lundi.
Les conditions spécifiques d'accueil de classes le lundi permettent la réalisation des six thèmes de visite. Il n'est pas possible de demander, lors de votre réservation ou une fois sur place, un autre thème.
Lors de la visite, les conférenciers s'appuient sur l'observation d'une dizaine d'œuvres autour du thème réservé, dans un parcours qu'ils déterminent en fonction des ouvertures ou fermetures de salles qui ne sont pas communicables à l'avance, en fonction aussi de l'effectif et du niveau scolaire de la classe.

Les six thèmes proposés le lundi sont tous conçus pour une visite de découverte générale des collections.



« Les grandes œuvres du musée d'Orsay »
Claude Monet, *La Gare Saint-Lazare*, 1877
© GrandPalaisRmn (musée d'Orsay) / Benoît Touchard



« Loisirs, fêtes et spectacles »
Maurice Denis, *Maquette au dixième de la coupole du théâtre des Champs-Élysées*, entre 1911 et 1912
© Musée d'Orsay, Dist. GrandPalaisRmn / Patrice Schmidt



« Portraits peints et sculptés »
Auguste Bartholdi, *Liberté*, 1889
© GrandPalaisRmn (musée d'Orsay) / Adrien Didierjean

Les grandes œuvres du musée d'Orsay

Du CP à la terminale

Ce parcours permet de découvrir quelques œuvres majeures des collections et d'avoir une première vue d'ensemble du musée des Beaux-Arts de la période 1848-1914.

De la gare au musée d'Orsay

Du CP à la terminale

Le musée d'Orsay est original par la spécificité de son bâtiment, une ancienne gare transformée en musée des Beaux-Arts, et la diversité de ses collections : peintures, sculptures, objets d'art, maquettes d'architecture, dessins... Cette visite porte sur les transformations architecturales et muséographiques.

Le parcours présente l'histoire du bâtiment, les étapes de sa réhabilitation en musée et les récentes évolutions muséographiques. C'est aussi l'occasion de définir les différentes fonctions d'un musée (conservation, enrichissement des collections, exposition des œuvres au public, transmission d'un patrimoine artistique et culturel commun).

Information spécifique : cette visite porte sur les transformations architecturales et muséographiques de la gare puis du musée d'Orsay. Elle n'est pas une visite de découverte générale des collections.

Pour une découverte générale des collections, réserver le thème « Les grandes œuvres du musée d'Orsay »

Les grands courants artistiques

Du CP à la terminale

Le XIX^e siècle est marqué par l'effervescence créative et la vigueur des affrontements entre écoles : académisme, réalisme, naturalisme, impressionnisme, symbolisme... Cette visite permet d'avoir une première vue d'ensemble du musée des Beaux-Arts de la période 1848-1914.

Portraits peints et sculptés

Du CP à la terminale

Dans la seconde moitié du XIX^e siècle, alors que la photographie est une technique et un art naissant, le genre du portrait est particulièrement florissant dans la peinture et la sculpture. Les ateliers de portraits se multiplient pour répondre aux commandes croissantes émanant non seulement de la bourgeoisie mais aussi des milieux plus populaires. Le régime républicain multiplie aussi ses figures tutélaires et s'illustre par des portraits peints et sculptés qui envahissent l'espace public. Le portrait exprime alors le caractère ou le statut social de son modèle et cherche à produire plusieurs effets : ressemblance, caricature ou idéalisation.

Loisirs, fêtes et spectacles

Du CP à la terminale

Au XIX^e siècle, le rituel social de la fête se renouvelle et les loisirs, essentiellement urbains, se développent. Cette visite évoque le théâtre, l'opéra, le ballet et les concerts mais aussi le bal populaire, la foire et le cirque. Par ailleurs, le développement du chemin de fer permet aux classes privilégiées de goûter aux joies du plein-air : courses de chevaux, régates, bains de mer et déjeuners sur l'herbe.

Le paysage

Du CP à la terminale

À la faveur de l'observation directe de la nature, sur le motif, la peinture de paysage devient au XIX^e siècle un genre majeur. Les campagnes inspirent toujours mais de nouveaux territoires sont aussi explorés : littoral, villes et banlieues, sans négliger les activités humaines qui s'y déroulent.

Formation des enseignants

Ce programme de formations s'adresse aux professeurs des écoles, des collèges et des lycées. Par nature pluridisciplinaire, il aborde, grâce aux collections et expositions des musées d'Orsay et de l'Orangerie, la création artistique depuis 1848 jusqu'aux années 1940 et trouve également un prolongement dans la création contemporaine à l'occasion d'événements spécifiques. La grande diversité des mouvements artistiques représentés et la variété des processus de production et des moyens plastiques mis en œuvre par les artistes, ouvrent le champ d'une réflexion sur la représentation du réel, de la figuration et de l'abstraction, de la rupture et de la modernité.

Les séances sont organisées les mercredis après-midi, en lien avec les délégations académiques aux arts et à la culture (DAAC), les directions des services départementaux de l'Éducation nationale (DSDEN), les Instituts nationaux supérieurs du professorat et de l'éducation (INSPÉ). Des sessions spécifiques peuvent être aussi organisées les autres jours, notamment dans le cadre des plans académiques de formation (PAF).

L'inscription d'un groupe d'enseignants se fait par l'intermédiaire des DAAC, DSDEN, coordonnateurs REP, INSPÉ, chefs d'établissements du secondaire ou directeurs d'écoles. Aucune inscription individuelle n'est enregistrée par les musées d'Orsay et de l'Orangerie.

Public concerné
Enseignants en poste ou en formation initiale.

Groupe constitué de 15 participants au minimum et de 25 au maximum.

Dates et horaires
Le mercredi après-midi à 14h30 (sauf mention particulière).
Rendez-vous 20 min avant le début de la séance.
Durée : 2h

Modalités d'accès
Pass Éducation ou titre professionnel équivalent exigé.

Contact
formation.enseignant@musee-orsay.fr
Programmation réservée aux responsables DAAC, DSDEN, INSPÉ et chefs d'établissements scolaires intéressés.
Programme détaillé sur musee-orsay.fr



« Caillebotte. Peindre les hommes »
Gustave Caillebotte, *Raboteurs de parquets*, 1877
© Musée d'Orsay, Dist. GrandPalaisRmn / Franck Raux



« L'art est dans la rue »
Jean Béraud,
La Colonne Morris, vers 1885,
Paris, musée Carnavalet
CC0 Paris Musées / Musée Carnavalet



« Christian Krohg »
Christian Krohg, *Paré à virer!*, 1882,
Oslo, National Museum
Photo : Nasjonalmuseet / Jaques Lathion

Formations dans les expositions temporaires

Caillebotte. Peindre les hommes

Du 8 octobre 2024 au 19 janvier 2025

Objectif : questionner dans l'œuvre de Caillebotte la place de la représentation masculine et la modernité du regard qu'il a posé sur ses contemporains. Cerner les contours des cercles de sociabilité de l'artiste et interroger, plus largement, l'évolution « des masculinités » dans la seconde moitié du XIX^e siècle.

L'art est dans la rue

Du 17 mars au 4 juillet 2025

Objectif : prendre la mesure de l'essor de l'affiche dans la société de la seconde moitié du XIX^e siècle, et singulièrement dans l'espace urbain. Comprendre les évolutions techniques et esthétique du médium et cerner les phénomènes économiques, sociaux et culturels qui accompagnent cet « âge d'or » de l'art dans la rue.

Christian Krohg

Du 25 mars au 4 juillet 2025

Objectif : découvrir l'œuvre du peintre et auteur norvégien qui fut l'un des maîtres d'Edvard Munch. Comprendre ses liens avec les artistes de son temps et appréhender, par son travail, la dimension européenne du naturalisme comme courant tant littéraire que pictural.

Formations dans les collections permanentes

Les grands courants artistiques de la période 1848-1914

Objectif : découvrir à travers une sélection d'œuvres la variété des mouvements artistiques qui se succèdent ou coexistent sur cette courte période de 1848 à 1914, suscitent d'intenses débats esthétiques et contribuent à forger le concept de modernité en art.

De la lumière à la couleur

Objectif : découvrir comment les peintres ont bousculé les usages de la couleur et ouvert la voie à l'art moderne en s'affranchissant de la stricte prédominance du dessin de la peinture académique.

De l'académisme à l'impression- nisme

Objectif : comprendre les raisons des bouleversements esthétiques qui ont mis à mal le système académique des beaux-arts qui dominait largement la production plastique au XIX^e siècle.

Réalisme et naturalisme

Objectif : observer comment les peintres attachés à restituer la réalité de la vie quotidienne – notamment celle du travail – se sont opposés aux artistes épris d'idéalisation puis comment le réalisme s'est progressivement transformé en un mouvement devenu une nouvelle forme d'art officiel.

Au temps des expositions impressionnistes

Objectif : repérer les apports plastiques et la singularité des artistes qui s'affirment à l'occasion des huit expositions du groupe impressionniste, depuis la première en 1874 jusqu'à la dernière en 1886.

Après l'impressionnisme, de Van Gogh à Bonnard

Objectif : repérer dans les œuvres des artistes les plus singuliers et quelquefois les plus rejetés de la fin du XIX^e siècle, les germes de l'art du XIX^e siècle.

Images de femmes

Objectif : repérer la diversification des types de représentations de femmes qui échappent progressivement aux traditionnels nus allégoriques et autres maternités pour révéler leur vie sociale, dans le cercle intime ou professionnel, et y déceler, notamment chez les femmes artistes, les signes avant-coureurs d'une émancipation.

Art et société

Objectif : découvrir comment, au cours de la période 1848-1914, les artistes s'emparent ou négligent dans leurs œuvres les effets des mutations techniques, économiques, sociales, qui conduisent à une urbanisation et à une industrialisation croissante, à un exode rural sans précédent, mais aussi à une forme de culte voué au progrès et à l'instruction.

Loisirs, fêtes et spectacles

Objectif : découvrir que, avec l'évolution de la société au XIX^e siècle, le rituel social de la fête se renouvelle avec de nouveaux loisirs urbains : l'opéra bien sûr, mais aussi les concerts, les courses, les bals populaires, la foire, le cirque et, pour les classes privilégiées, les joies de la villégiature à la mer.

Le paysage

Objectif : comprendre pourquoi le paysage, genre traditionnellement considéré comme mineur en peinture, se renouvelle et devient le ferment d'une évolution esthétique majeure dans l'histoire de l'art qui passe par la peinture de plein-air, depuis l'école de Barbizon jusqu'à l'impressionnisme et au-delà.

Portraits peints, portraits sculptés

Objectif : découvrir un genre artistique dont l'évolution a été considérablement modifiée par les usages de la photographie. Une exacte ressemblance morphologique suffit-elle à faire un bon portrait ?

De la gare au musée d'Orsay

Objectif : comprendre comment une architecture industrielle emblématique a pu être sauvée *in extremis* et réhabilitée grâce à un changement radical de sa fonction.

Paris, une ville du XIX^e siècle

Objectif : apprendre à repérer au fil des collections permanentes dans les peintures, les sculptures et les maquettes d'architecture et dans un nouvel espace thématique, les mutations profondes de Paris sous le Second Empire et à la suite de l'haussmannisation.

Préparation des visites libres

La réservation d'une visite libre est obligatoire sur internet ou par courrier. Lorsque votre demande de réservation est acceptée, elle fait alors l'objet d'une confirmation écrite (« option » de visite) à accepter par retour d'email, puis de l'envoi à J-7 d'un « e-billet » à présenter pour l'accès au musée le jour de la visite.

Informations et réservation
musee-orsay.fr ou
Musée d'Orsay – Direction des publics
Service des réservation groupes
Esplanade Valéry Giscard d'Estaing
75007 Paris

Les visites libres se déroulent
du mardi au samedi
De 9h15 à 15h45
Durée: 1h30
Tarif: gratuit

Les enseignants souhaitant réserver une visite libre (sans conférencier) sont invités à les préparer en utilisant les ressources en ligne disponibles à la rubrique « [Ressources pédagogiques](#) » du site internet du musée.



« Œuvres commentées »
Henri Gervex,
Une séance du jury de peinture, avant 1885
© GrandPalaisRmn
(musée d'Orsay) / Hervé Lewandowski



« Orsay en mouvements »
Henri Lambert, Eugène Rousseau, Creil et Montereau
(Manufacture), Milliet et C^{ie} Lebeuf, *Plat ovale, service « Lambert-Rousseau », entre 1873 et 1875*
© Musée d'Orsay, Dist. GrandPalaisRmn / Patrice Schmidt



« Orsay en dialogue(s) »
Claude Monet, *Train dans la campagne, vers 1870*
© Musée d'Orsay, Dist. GrandPalaisRmn / Patrice Schmidt

Les parcours de visite

Pour ces parcours interactifs, la connexion avec le plan du musée est instantanée et les œuvres indisponibles sont remplacées par d'autres.

- Les peintres, le Salon, la critique, 1848-1870;
- La République et ses images;
- Zola et les peintres;
- Le portrait. Peinture et sculpture en France de 1850 à 1900;
- L'Opéra de Charles Garnier;
- Après l'impressionnisme, du néo-impressionnisme au fauvisme (1886-1906);
- Au temps des expositions impressionnistes (1874-1886).

Des fiches de visite

Ces fiches téléchargeables sont constituées de deux parties : une présentation théorique du thème de la visite et un parcours possible dans le musée parcourant un choix d'une douzaine d'œuvres commentées. Attention, l'accrochage peut changer ! Dans le cas d'une visite libre, il est donc important de vérifier la veille de votre visite que les œuvres sélectionnées sont bien présentes en salle. Pour vérifier la localisation d'une œuvre, passez par la rubrique « **Les collections** » du site internet du musée. La localisation est indiquée dans la fiche de l'œuvre et les informations actualisées quotidiennement

- **Qu'est-ce qu'un musée? Le musée d'Orsay;**
- **L'orientalisme;**
- **L'essor du paysage;**
- **L'enfant : images d'artistes et réalités sociales;**
- **Le monde rural vu par les artistes du XIX^e siècle;**
- **Le monde industriel, représentations d'artistes;**
- **Paris, ville du XIX^e siècle;**
- **La sculpture, de Daumier à Rodin;**
- **Baudelaire, critique d'art;**
- **Art et pouvoir;**
- **Les références à l'Antiquité dans les arts visuels;**
- **Les peintres anglais et américains au musée d'Orsay;**
- **Tous collectionneurs ! (exposition de 2010 au musée d'Orsay);**
- **1848, la République et l'art vivant (exposition de 1998 au musée d'Orsay);**
- **Stéphane Mallarmé (1842-1898) (exposition de 1998 au musée d'Orsay).**

Œuvres commentées

Dans la rubrique « **Les collections** », plus de 900 œuvres de toutes les techniques (peinture, sculpture, photographie, arts graphiques, arts décoratifs, architecture) sont présentées accompagnées d'un commentaire développé.

Ressources vidéos

Nouveau !

Orsay en dialogue(s) De la 6^e à la terminale

Ces visites-filmées dans les collections réalisées pour être diffusées en classe seront disponibles à l'automne sur le site internet du musée dans la rubrique Ressources > [Ressources pédagogiques](#). Un conservateur ou une conservatrice et une personnalité croisent leurs points de vue sur une sélection d'œuvres des collections tout en parcourant les salles du musée. Leur conversation invite à regarder les œuvres qu'ils rencontrent sous un angle pluridisciplinaire tout en éclairant la thématique abordée de réflexions qui ouvrent des perspectives pour comprendre notre société actuelle. Trois thèmes sont proposés sur le site internet du musée d'Orsay.

Durée de chaque film : 20 min

Nature, paysages, jardins

Avec Gilles Clément, jardinier et paysagiste et Servane Dargnies-de-Vitry, conservatrice peinture au musée d'Orsay. Cette visite aborde quelques questionnements actuels sur le rapport de l'homme à la nature à travers l'observation attentive de paysages peints par Théodore Rousseau, Claude Monet, Pierre-Auguste Renoir, Camille Pissarro et Pierre Bonnard, entre autres.

Paris, une ville au XIX^e siècle

Avec Odile Decq, architecte, urbaniste et designer et François Blanchetière, conservateur en chef sculpture et architecture au musée d'Orsay. Au XIX^e siècle, Paris se modernise et connaît de grandes transformations que les artistes ont représentées. Peintures, sculptures, maquettes,

dessins : à partir d'une sélection d'œuvres variée, cette visite permet d'aborder les mutations de la capitale ainsi que ses caractéristiques avant et après l'haussmannisation tout en posant les bases d'une réflexion sur les villes d'aujourd'hui et celles de demain.

À l'écoute du monde animal

Avec Jérôme Sueur, professeur au Museum national d'Histoire naturelle et éco-acousticien et Leïla Jarbouai, conservatrice en chef au musée d'Orsay. Domestiques ou sauvages, réels ou imaginaires, les animaux restent une source inépuisable d'inspiration pour les artistes au XIX^e siècle. Cette visite permet de voir et d'entendre différentes espèces animales pour interroger les multiples représentations que les artistes en proposent.

Un quatrième thème de visite vous est proposé sur le site internet du musée de l'Orangerie dans la rubrique Ressources > [Ressources pédagogiques](#).

Voir aussi « L'Orangerie en dialogue(s) » p.34

Orsay en mouvements

Ces dix-huit films très courts sur les courants artistiques de la période 1848-1914, réalisés pour être diffusés en classe (à partir du collège), sont disponibles sur le site internet du musée à la rubrique Ressources > [Ressources pédagogiques](#).

Durée de chaque film : 4 minutes environ

- **L'académisme;**
- **Le néo-classicisme en sculpture;**
- **L'éclectisme;**
- **L'école de Barbizon;**
- **Le réalisme;**
- **Les réalismes en sculpture;**
- **L'orientalisme;**
- **L'impressionnisme;**
- **Le naturalisme;**
- **Le japonisme;**
- **L'école de Pont-Aven;**
- **Les Nabis;**
- **Le symbolisme;**
- **Le symbolisme en sculpture;**
- **Le néo-impressionnisme;**
- **Le post-impressionnisme;**
- **L'Art Nouveau;**
- **Le classicisme moderne en sculpture.**

Informations pratiques

Musée d'Orsay

Direction des publics
Esplanade Valéry Giscard d'Estaing
75007 Paris
Tél. : 01 40 49 48 14
musee-orsay.fr

Accès au musée

Par le parvis : Esplanade Valéry Giscard d'Estaing, 75007 Paris

Entrée D : groupes scolaires

Les groupes sans réservation ne sont pas admis.

Métro : ligne 12, station Solférino

RER : ligne C, station Musée d'Orsay

Bus : 63, 68, 69, 73, 83, 84, 87, 94

Parcs de stationnement :

Carrusel du Louvre

Bac Montalembert

Accueil des groupes scolaires

Du mardi au samedi de 9h15 à 15h45
Ouvert également le lundi pour quelques classes à 9h15, 11h et 13h30 (voir p. 12).

Droit d'entrée

Pour les groupes scolaires de l'enseignement primaire et secondaire ayant réservé et pour tous les enseignants munis du Pass éducation dans le cadre d'une visite scolaire :

- **gratuité du droit d'entrée** (collections et expositions) ;
- **gratuité de toutes les activités éducatives** : visites avec conférencier, ateliers de pratique artistique et formations des enseignants.

Effectif des groupes

Limité à 30 élèves par classe pour les visites **dans les expositions** ;
Le nombre d'adultes accompagnateurs (enseignant compris) pour toutes les visites (dans les collections permanentes comme dans les expositions) est fixé à :

- 1 accompagnateur pour huit élèves pour les classes de maternelle (les classes de maternelle sont accueillies en visite autonome uniquement) ;
- 1 accompagnateur pour dix élèves pour les classes des écoles élémentaires et du collège ;
- 1 accompagnateur pour quinze élèves pour les classes de lycée.

Informations (visites avec conférencier, visites autonomes, visites accessibilité, ateliers)

musee-orsay.fr ou
Musée d'Orsay – Direction des publics
Service des réservations groupes
Esplanade Valéry Giscard d'Estaing
75343 Paris cedex 07

Réservations

Les réservations se font uniquement via notre formulaire de réservation sur musee-orsay.fr

Nous vous remercions de consulter régulièrement notre site pour connaître les dates d'ouverture des réservations.

Visites avec conférencier et visites autonomes

Réservation obligatoire à partir de 7 personnes par courrier ou sur notre formulaire en ligne.
Lorsque votre demande de réservation est acceptée, elle fait alors l'objet d'une **confirmation écrite (« option » de visite) à accepter par retour d'email, puis de l'envoi à J-7 d'un « e-billet »** à présenter pour l'accès au musée le jour de la visite.

ATTENTION : les musées d'Orsay et de l'Orangerie mettent en place un nouveau système de réservation des visites en groupe à partir du 1^{er} novembre 2024 **pour les visites se déroulant de janvier à juin 2025**.
Les réservations pour cette période se feront alors directement sur une plateforme de réservation en ligne.
Les nouvelles modalités de réservation vous seront indiquées dans cette brochure courant octobre, ainsi que sur notre site internet :
> [informations pratiques](#)
> [vous êtes enseignants](#)

Règlement de visite

Droit de parole : seuls les conférenciers nationaux, les guides-conférenciers titulaires d'une carte professionnelle, les enseignants avec leur classe et les conservateurs sont autorisés à prendre la parole dans le musée, sur présentation d'un justificatif.

Lorsque vous réservez une **visite autonome**, la forte affluence dans les salles, les contraintes de sécurité et le confort des autres visiteurs n'autorisent **pas d'autre forme d'activité avec votre classe que la visite commentée conduite par un enseignant ou tout intervenant extérieur au musée.**

Seuls les projets menés dans le cadre d'un partenariat avec le service éducatif du musée, et encadrés par ses intervenants (conférencier ou plasticien) dans des conditions adaptées, peuvent faire l'objet d'activités plus spécifiques.

Visites Accessibilité

Gratuites pour les groupes. L'ensemble du parcours du musée est accessible aux personnes en fauteuil roulant.

Les visites peuvent être adaptées aux besoins spécifiques des élèves :

- visites en lecture labiale ou en Langue des Signes Française (par un conférencier sourd) ;
- visites adaptées aux élèves en situation de handicap mental ou psychique ;
- visites descriptives ou tactiles pour les élèves mal ou non-voyants.

Dans le cas d'une réservation de visite adaptée, merci de nous fournir un maximum de détails quant aux besoins particuliers des élèves, afin que nous puissions préparer au mieux votre venue.

Casiers-vestiaires

Des consignes sont à la disposition des groupes.

Parapluies et petits sacs à dos doivent y être impérativement déposés.

Dans le cadre du plan vigipirate, aucun bagage ni objet volumineux n'est accepté à l'entrée du musée.

ATTENTION : en raison de travaux aux vestiaires nous vous informons que notre capacité de dépôt sera réduite jusqu'au 30 septembre 2024.

Espace pique-nique

Un espace de pique-nique est mis à disposition pour les groupes scolaires prioritairement.

En accès libre, sans réservation

Capacité d'accueil : 42 places assises

Lieu : niveau -1 du musée.

ATTENTION : en raison de travaux la salle pique-nique ne sera pas disponible jusqu'au 30 septembre 2024.

Merci de votre compréhension.

p. 23

Expositions temporaires

p. 26

**Visites avec conférencier
dans les collections**

p. 29

Ateliers de pratique artistique

p. 31

Formation des enseignants

p. 33

Préparation des visites libres

p. 35

Informations pratiques

Musée de l'Orangerie

Éditorial

L'année 2024 est marquée au musée de l'Orangerie par une adresse renforcée au jeune public. Les classes seront accueillies, à la rentrée 2024-2025, avec une offre de médiation renouvelée qui donne toute sa place à l'approche didactique, sensible et créative. Vous pourrez ainsi choisir l'un des deux sujets de visites générales (découverte du musée ou des *Nymphéas* plus spécifiquement), opter pour une visite thématique autour de l'histoire de Wang Fo, du voyage comme sujet d'inspiration, ou encore de la représentation humaine au tournant du xx^e siècle, mais aussi tester notre nouvelle offre d'ateliers de pratique artistique.

L'atelier « La fabrique des *Nymphéas* », fondé sur une technique d'inspiration japonaise, explore, en lien avec l'œuvre de Monet, les propriétés de l'eau et le rapport entre figuration et abstraction. « Éditeur d'un jour » met en avant les activités éditoriales de Paul Guillaume, découvreur de talents, marchand, collectionneur mais aussi éditeur d'une revue d'art *Les Arts à Paris*. Ces activités, disponibles à partir de la fin du mois de septembre, seront enrichies dans le courant de l'année d'ateliers spécifiques dédiés aux expositions.

À l'automne, l'exposition « Heinz Berggruen, un marchand et sa collection » sera l'occasion de découvrir des œuvres de Matisse, Picasso, Giacometti ou Klee. Elle permet d'approfondir la réflexion sur la pratique des marchands collectionneurs. L'exposition du printemps « Dans le flou » convoque de nombreux médiums et esquisse des perspectives ambitieuses pour réfléchir aux formes variées d'une « esthétique » dont Monet et ses amis impressionnistes ont été considérés comme les instigateurs privilégiés.

Outre sa programmation renouvelée, le musée de l'Orangerie reste également soucieux d'améliorer l'accès physique au bâtiment et la qualité d'accueil de nos visiteurs, en particulier des groupes scolaires. Pour cela, le musée engagera cette année des travaux. Dans ce même objectif d'une meilleure accessibilité, un nouveau système de réservation sera déployé dès le début de l'année 2025 pour simplifier les modalités de réservation d'une activité (visite, atelier) par les groupes. Toutes les modalités de ces évolutions vous sont précisées en page « Informations pratiques » de la présente brochure.

Par l'ensemble de ces actions, nous avons l'ambition que la visite au musée de l'Orangerie soit un moment de découverte agréable pour les élèves dans leur parcours éducatif d'initiation à l'art et de rencontre avec les chefs-d'œuvre du patrimoine commun, ainsi qu'une expérience personnelle réussie pour chacun.

Bienvenue !

Claire Bernardi

Directrice du musée de l'Orangerie

Expositions temporaires

Ces visites sont menées par un conférencier des musées nationaux et s'appuient sur l'observation d'une sélection d'œuvres de l'exposition. Les conférenciers sont libres de déterminer cette sélection en fonction de l'affluence dans les salles, de l'effectif et du niveau scolaire du groupe.

Les visites en groupe sont proposées pendant toute la durée de l'exposition, à l'exception de la première et de la dernière semaines.

Les modalités d'accès à ces expositions, pour les visites en groupe, seront communiquées lors de la réservation.

Réservation obligatoire sur internet ou par courrier. Lorsque votre demande de réservation est acceptée, elle fait alors l'objet d'une confirmation écrite (« option » de visite) à accepter par retour d'email, puis de l'envoi à J-7 d'un « e-billet » à présenter pour l'accès au musée le jour de la visite.

Informations et réservation musee-orangerie.fr ou Musée d'Orsay

Direction des publics
Service des réservation groupes
Esplanade Valéry Giscard d'Estaing
75343 Paris cedex 07

Les visites se déroulent le lundi puis du mercredi au samedi
De 9h à 16h
Durée : 1h30
Tarif : gratuit
Certaines visites peuvent être menées en langue des signes, se renseigner au moment de la réservation.



Exposition « Heinz Berggruen, un marchand et sa collection »
Pablo Picasso, *L'Arlequin assis*, 1905, Berlin, Musée Berggruen
Bpk / Nationalgalerie, SMB, Museum Berggruen / Jens Ziehe © Succession Picasso 2024



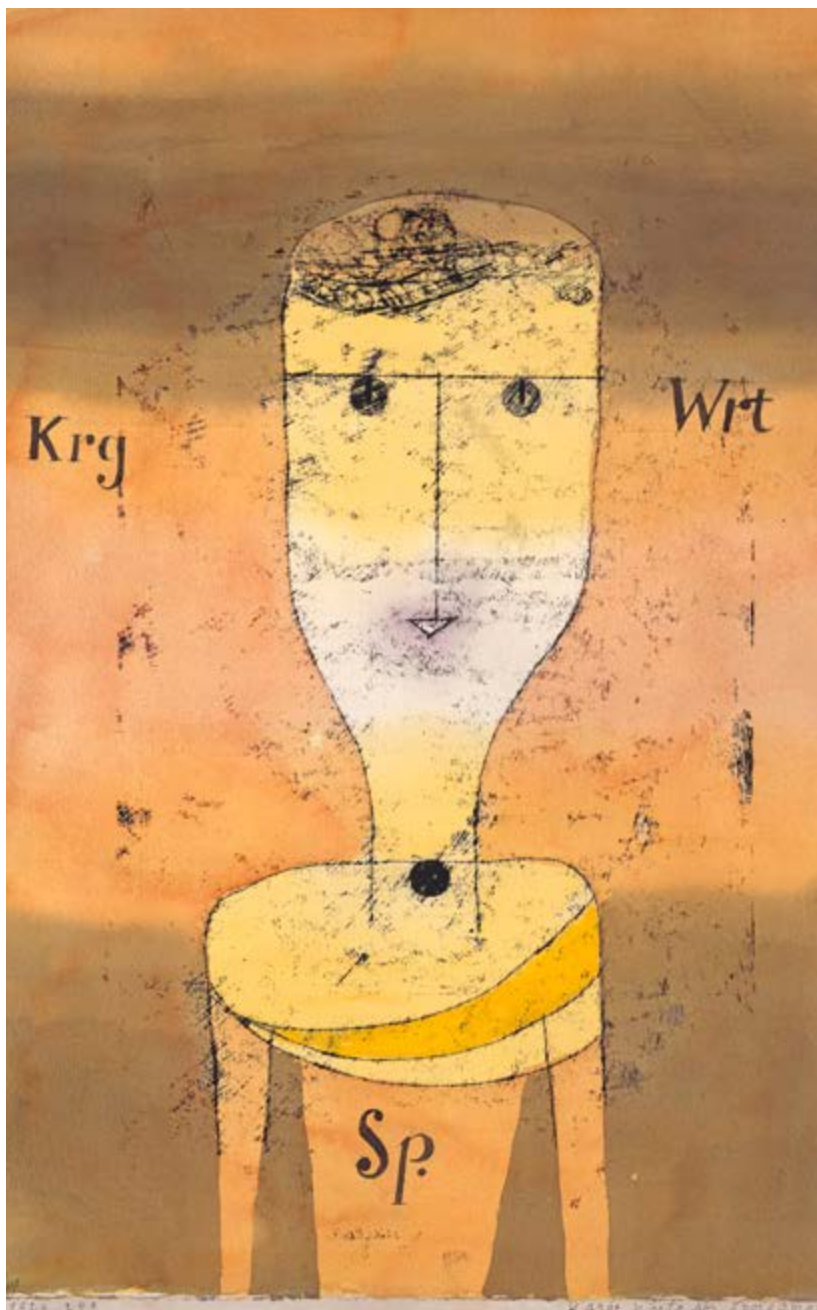
Exposition « Dans le Flou. Une autre vision de l'art, de 1950 à nos jours »
Ugo Rondinone, *N° 42 VIERZEHNTERJANUARNEUNZEHNHUNDERTDREIUNDNEUNZIG*, 1996
© Ugo Rondinone. Collection Frac Grand Large – Hauts-de-France.
Photographie : Aurélien Mole

Heinz Berggruen, un marchand et sa collection

Du CP à la terminale

Visites du 9 octobre 2024
au 18 janvier 2025

Né à Berlin en 1914, Heinz Berggruen ouvre une galerie d'arts graphiques à Paris en 1949, après des études de lettres et de journalisme en France puis en Californie. Passionné, il noue des contacts avec la sphère culturelle parisienne et rencontre autant les artistes à exposer que les poètes, marchands, historiens, critiques et collectionneurs de l'époque. Fort de son succès, Berggruen devient, pour reprendre ses propres mots, son « meilleur client ». Guidé par ses goûts et affinités, il constitue une solide collection d'œuvres du xx^e siècle autour de ses deux maîtres favoris : Picasso et Klee. Le parcours de l'exposition, structuré autour d'Heinz Berggruen, de ses choix, ses rencontres et ses amitiés qui ont dirigé la constitution de cette collection, met en avant l'ensemble quasi exhaustif des carrières de Picasso et de Klee tout comme les remarquables papiers découpés de Matisse ou les sculptures filiformes de Giacometti. Cédé à l'État allemand en 2000, quelques années avant la mort du collectionneur, ce vaste ensemble trouve un écho particulier avec la collection Walter-Guillaume du musée de l'Orangerie et met à l'honneur un acteur majeur du marché de l'art parisien de la seconde moitié du xx^e siècle.



Paul Klee, *Maigres Mots de l'homme économe*, 1924
Photo © Staatliche Museen zu Berlin, Nationalgalerie, Museum Berggruen
- Bpk / Nationalgalerie, SMB, Museum Berggruen / Jens Ziehe

Dans le flou. Une autre vision de l'art, de 1950 à nos jours

De la 4^e à la terminale

Visites du 7 mai
au 4 juillet 2025

Les *Nymphéas* ont longtemps été vus comme le parangon d'une peinture abstraite, *all over*, sensible. En revanche, le flou qui règne sur les vastes étendues aquatiques des grandes toiles de Monet est resté un impensé. Cette exposition prend le parti d'explorer cette dimension de l'œuvre tardif de Monet comme un véritable choix esthétique dont la postérité doit être mise au jour. Faisant délibérément du flou une clé de lecture de la création moderne et contemporaine, elle réunit les œuvres d'une cinquantaine d'artistes. À travers elles, le flou se révèle le moyen privilégié d'expression d'un monde où règne l'instabilité et où la visibilité s'est brouillée. C'est sur les ruines de la Seconde Guerre mondiale que cette esthétique du flou s'enracine et déploie sa dimension proprement politique. Prenant acte d'un bouleversement profond de l'ordre du monde, les artistes font le choix de l'indéterminé, de l'indistinct et de l'allusion, accordant une place accrue à l'interprétation du regardeur. Le flou se fait alors à la fois symptôme et remède d'un monde en quête de sens : en même temps qu'il trahit une instabilité, il crée les conditions d'un ré-enchantement.



Edward Steichen, *Rodin. Le Penseur*, 1905, Paris, musée d'Orsay

© Musée d'Orsay, Dist. GrandPalaisRmn / Patrice Schmidt © The estate of Edward Steichen / Adagp, Paris, 2024



Hans Hartung, *T1982-H31*, 1982, Antibes, Fondation Hartung-Bergman. Collection : Fondation Hartung-Bergman

© Hans Hartung / Adagp, Paris 2024

Visites avec conférencier dans les collections

Ces visites sont menées par un conférencier des musées nationaux et s'appuient sur l'observation d'une dizaine d'œuvres autour d'un thème choisi. Les conférenciers sont libres de déterminer leur parcours de visite en fonction de l'affluence dans les salles, de l'effectif et du niveau scolaire du groupe.

Les groupes sont limités à 30 élèves maximum. Toutes les visites sont ouvertes aux classes du CP à la terminale, sauf mention spécifique d'un niveau.

Réservation obligatoire sur internet ou par courrier. Lorsque votre demande de réservation est acceptée, elle fait alors l'objet d'une confirmation écrite (« option » de visite) à accepter par retour d'email, puis de l'envoi à J-7 d'un « e-billet » à présenter pour l'accès au musée le jour de la visite.

Informations et réservation musee-orangerie.fr ou Musée d'Orsay
Direction des publics
Service des réservations groupes
Esplanade Valéry Giscard d'Estaing
75007 Paris

Les visites se déroulent le lundi puis du mercredi au samedi
De 9h à 16h
Durée : 1h30 sauf mention contraire
Tarif : gratuit
Certaines visites peuvent être menées en langue des signes, se renseigner au moment de la réservation.



« À la découverte des *Nymphéas* de Claude Monet »
Anonyme, *L'étang des Nymphéas à Giverny*, 1921,
Paris, musée d'Orsay
© Musée de l'Orangerie, Dist. GrandPalaisRmn / Sophie Crépy



« Portraits et figures »
Chaïm Soutine, *La Jeune Anglaise*, 1934
© Musée de l'Orangerie, Dist. GrandPalaisRmn / Sophie Crépy

À la découverte du musée de l'Orangerie Du CP à la terminale

Cette visite est idéale pour une première découverte du lieu, de son histoire et de ses collections. Construite en 1852, sous le Second Empire pour abriter, l'hiver, les orangers décorant le jardin du palais des Tuileries, l'Orangerie est transformée en musée en 1927. Le bâtiment abrite, depuis cette époque, les *Nymphéas*, de Claude Monet, véritable testament, au xx^e siècle, de l'artiste. Ces salles sont le lieu d'une expérience unique. Dans la continuité des expérimentations de l'époque impressionniste autour des variations et de la lumière, Monet, travaille jusqu'à sa mort à la réalisation de cet ensemble qui renouvelle la pratique de la peinture et la conception du décor monumental. Depuis les années 1980, le musée présente également, de manière permanente, la collection du marchand d'art Paul Guillaume et de celle qui fut son épouse. Cette collection de plus de cent vingt peintures illustre la vitalité de la vie artistique parisienne au début du xx^e siècle. Elle permet de découvrir comment se constitue la collection d'un galeriste à l'époque et les artistes qu'il a défendus, exposés et admirés tels Pablo Picasso, Henri Matisse, Le Douanier Rousseau, André Derain, Maurice Utrillo, Amedeo Modigliani, Marie Laurencin ou encore Chaïm Soutine.

À la découverte des *Nymphéas* de Claude Monet Du CP à la terminale

Durée : 1h

Cette visite d'une durée d'une heure est consacrée au chef-d'œuvre ultime de l'artiste. Imaginé par Monet au lendemain de la Première Guerre mondiale, le projet de donation des grandes décorations des *Nymphéas* à l'État français conduit l'artiste à prolonger les expérimentations autour du principe de la série. Il leur donne une ampleur et une dimension jusque-là sans équivalent dans son œuvre. Bien que fortement affecté par la disparition de ses proches et les ennuis de santé, Monet, soutenu par son vieil ami Clemenceau, poursuit ses recherches pour traduire les effets de lumière et l'apparence sans cesse changeante de son jardin de Giverny. Cette visite révèle la genèse du projet des *Nymphéas* et ses différents états. Elle met en valeur les permanences au sein de l'œuvre de Monet mais aussi l'aspect inédit du projet, véritable « installation » avant l'heure.

Cette visite intègre en fonction des accrochages le contrepoint contemporain qui présente quelques œuvres d'un artiste actuel faisant écho aux *Nymphéas*.

Si le dialogue entre l'œuvre de Monet et celles d'artistes contemporains est important dans votre démarche de visite, nous vous invitons à vérifier sur musee-orangerie.fr les dates des contrepoints avant d'effectuer une demande de réservation.

*Artiste contemporain présenté :
(pour plus de précisions, consulter le site musee-orangerie.fr)

À l'automne 2024 : **Amélie Bertrand**
Au printemps 2025 : **David Claerbout**.

Portraits et figures Du CP à la terminale

L'art du portrait de la fin du xix^e siècle jusqu'aux années 1930 est marqué par une tension constante entre tradition et modernité. Les collections du musée de l'Orangerie donnent un bon aperçu de la diversité du genre. Commandé ou librement entrepris par le peintre, quelle image le portrait donne-t-il du modèle ? Nous parle-t-il de son statut social, de son apparence, de ses états d'âme ou à l'inverse, explore-t-il de nouvelles voies ? Portraits individualisés, selon la tradition, et visant, au-delà de la ressemblance, à une analyse psychologique comme chez Derain, voisinent sur les murs les expérimentations plus radicales de Modigliani, Matisse ou Soutine. Le parcours permet, plus largement, de découvrir que la représentation de la figure humaine est au cœur de réflexions formelles majeures qui témoignent de la vitalité des expérimentations artistiques de l'époque.

L'invitation au voyage Du CP au CM2

Voyages, cosmopolitisme et arts africains De la 6^e à la terminale

Au début du xx^e siècle, Paris est une capitale cosmopolite qui attire de nombreux artistes étrangers. La multiplicité des sources (en particulier les arts africains et océaniens) et des références (notamment l'Orient ou le Japon) font de la production artistique de cette époque l'une des plus ouvertes sur le monde, et, l'une des plus novatrices. Un dépôt du musée du quai Branly-Jacques Chirac d'une douzaine d'œuvres africaines, anciennement collection Paul Guillaume, souligne le dialogue des œuvres et les parentés formelles mises en valeur, à l'époque, par le collectionneur. Des *Nymphéas* de Monet à Matisse, Picasso et Modigliani, cette visite illustre la vitalité de la scène parisienne, où se rencontrent et dialoguent de multiples influences. Elle permet aussi de s'interroger sur la place des échanges, des œuvres venues d'horizons lointains, et du voyage, réel ou imaginaire, dans le développement de la créativité.

Comment Wang Fô fut sauvé des eaux. Visite contée autour des *Nymphéas* de Claude Monet Du CP au CM2 uniquement

Durée : 1h

Conçue d'après une nouvelle de Marguerite Yourcenar, cette visite permet de découvrir autrement l'univers poétique des *Nymphéas*, une création unique en son genre. Un premier temps de la visite sera consacré à préparer les élèves à l'écoute et à la contemplation. Puis, l'approche par le conte les amène à observer attentivement cet ensemble de panneaux décoratifs qui occupa Claude Monet pendant près de vingt ans, à la fin de sa vie, et à se questionner sur le sens profond que le père de l'impressionnisme voulut donner à ses *Nymphéas* : comment faire un tableau ? À quel moment est-il fini ? Qu'est-ce que la réalité ?

Ateliers de pratique artistique

Le musée propose aux classes des ateliers de pratique artistique. Conçus dans l'esprit des objectifs de l'éducation artistique et culturelle à l'école, ces ateliers contribuent à la construction d'une culture générale, offrent une initiation aux pratiques artistiques et permettent leur approfondissement.

Les séances sont animées par des artistes plasticiens et se déroulent en deux parties.

La première (45 min) sensibilise les élèves aux collections du musée par l'observation directe et l'analyse des œuvres.

La seconde (1h15) les engage dans une phase d'expérimentation plastique et d'expression personnelle par la pratique de différentes techniques artistiques.

Les groupes sont limités à 29 participants au total, accompagnateurs inclus.

Réservation obligatoire sur internet ou par courrier. Lorsque votre demande de réservation est acceptée, elle fait alors l'objet d'une confirmation écrite (« option » de visite) à accepter par retour d'email, puis de l'envoi à J-7 d'un « e-billet » à présenter pour l'accès au musée le jour de la visite.

Informations et réservation musee-orangerie.fr ou Musée d'Orsay
Direction des publics
Service des réservations groupes
Esplanade Valéry Giscard d'Estaing
75007 Paris

Les ateliers se déroulent les lundis, jeudis et vendredis à 9h30 et à 13h30
mercredis à 9h30
Durée : 2h
Tarif : gratuit



« La fabrique des Nymphéas »
Claude Monet, *Les Nymphéas : Matin* (détail), entre 1914 et 1926
© GrandPalaisRmn (musée de l'Orangerie) / Hervé Lewandowski



« Éditeur d'un jour »
Paul Guillaume, *Les Arts à Paris*, couverture de Natalia Gontcharova, n° 4, 15 mai 1919
© GrandPalaisRmn (musée de l'Orangerie) / Dominique Courto,
© Adagp, Paris, 2024

La fabrique des *Nymphéas* Du CP au CM2

La découverte des deux grandes salles des *Nymphéas* de Monet révèle l'engagement de l'artiste qui crée ces panneaux monumentaux où varient, au gré des heures et des mouvements de pinceaux, les reflets sur l'eau. Après la visite, les élèves font l'expérience d'une technique japonaise, le *suminagashi*, pour concevoir à base d'encres flottantes leur propre interprétation décorative d'un jardin d'eau.

Techniques utilisées : encre, eau, papier

Éditeur d'un jour Du CP à la 3^e

Paul Guillaume, à l'origine de la réunion des œuvres présentées au musée de l'Orangerie, a développé, pour promouvoir les artistes de sa galerie, une revue intitulée *Les Arts à Paris*. Après avoir parcouru quelques exemplaires de cette revue, les élèves partent à la découverte des artistes qu'il a soutenus.

Ils composent ensuite, en atelier, une couverture d'après les œuvres qui les ont inspirés.

Techniques utilisées : gravure, encre

Autour de l'exposition Berggruen, un marchand et sa collection Du CP au CM2

Du 9 octobre 2024 au 18 janvier 2025

Les élèves découvrent dans les salles de l'exposition les artistes qui ont marqué le marchand d'art d'origine allemande Heinz Berggruen : Pablo Picasso, Henri Matisse – dont les œuvres figurent aussi dans la collection du musée de l'Orangerie – mais aussi Paul Klee ou encore Alberto Giacometti. À l'atelier, ils explorent les démarches de ces figures majeures de l'avant-garde du début du XX^e siècle, notamment celle de Paul Klee.

Dans le flou Du CP à la 3^e

Du 7 mai au 4 juillet 2025

Une sélection d'œuvres de l'exposition est l'occasion de mettre en lumière des correspondances entre des œuvres de techniques et d'époques variées. Elle permet de réfléchir aux raisons et aux effets d'une esthétique dont Monet fut l'un des maîtres. De retour en atelier, les élèves expérimentent l'effet artistique du flou !

Formation des enseignants

Ce programme de formations s'adresse aux professeurs des écoles, des collèges et des lycées. Par nature pluridisciplinaire, il aborde, grâce aux collections et expositions des musées d'Orsay et de l'Orangerie, la création artistique depuis 1848 jusqu'aux années 1940 et trouve également un prolongement dans la création contemporaine à l'occasion d'événements spécifiques. La grande diversité des mouvements artistiques représentés et la variété des processus de production et des moyens plastiques mis en œuvre par les artistes, ouvrent le champ d'une réflexion sur la représentation du réel, de la figuration et de l'abstraction, de la rupture et de la modernité.

Les séances sont organisées les mercredis après-midi, en lien avec les délégations académiques aux arts et à la culture (DAAC), les directions des services départementaux

de l'Éducation nationale (DSDEN), les Instituts nationaux supérieurs du professorat et de l'éducation (INSPÉ). Des sessions spécifiques peuvent être aussi organisées les autres jours, notamment dans le cadre des plans académiques de formation (PAF).

L'inscription d'un groupe d'enseignants se fait par l'intermédiaire des DAAC, DSDEN, coordonnateurs REP, INSPÉ, chefs d'établissements du secondaire ou directeurs d'écoles. Aucune inscription individuelle n'est enregistrée par les musées d'Orsay et de l'Orangerie.

Public concerné
Enseignants en poste ou en formation initiale.

Groupe constitué de 15 participants au minimum et de 25 au maximum, titulaires du Pass Éducation ou d'un titre professionnel équivalent exigé.

Dates et horaires
Les formations pourront vous être proposées certains mercredis après-midi, à 14h30 (sauf mention particulière).
Durée : 2h

Contact
formation.enseignant@musee-orsay.fr
Contact réservé aux responsables DAAC, DSDEN, INSPÉ et chefs d'établissements scolaires intéressés

Informations à communiquer aux participants
Rendez-vous à 14h15 à l'accueil extérieur, devant le musée de l'Orangerie. Présentation d'un Pass Éducation, ou d'un titre professionnel équivalent, exigé.

Programme détaillé sur
musee-orangerie.fr



« Expositions temporaires »
Paul Klee, *Paysage en bleu*, 1917, collection particulière, en dépôt au Berggruen Museum
© bpk / Museum Berggruen, Privatbesitz / Jens Ziehe / MBGP



« Voyages, cosmopolitisme et arts africains »
Artiste Fang, Gabon, *Masque anthropomorphe Ngon Ntang*, XIX^e siècle, collection musée du quai Branly - Jacques Chirac, Paris - musée de l'Orangerie
Photo : musée du quai Branly/Claude Germain

Formations dans les expositions temporaires

Heinz Berggruen, un marchand et sa collection

Du 2 octobre 2024
au 27 janvier 2025

Objectif : découvrir l'itinéraire de ce marchand collectionneur d'origine allemande, actif à Paris à partir de l'après-Seconde Guerre mondiale. Observer les affinités et les différences entre sa collection et celle de Paul Guillaume pour étudier les singularités des approches de ces collectionneurs, experts, marchands.

Dans le flou

Du 29 avril au 18 août 2025

Objectif : réfléchir à la diversité des approches du réel. Appréhender les éléments culturels, historiques et esthétiques qui ont favorisé les développements, de la fin du XIX^e siècle à nos jours, de l'imprécision comme choix et comme stratégie visuelle.

Formations dans les collections permanentes

À la découverte du musée de l'Orangerie

Objectif : découvrir les collections du musée. Comprendre la singularité des *Nymphéas* de Monet dans son œuvre. Appréhender, à travers une sélection d'œuvres de Matisse, Picasso, Soutine, Rousseau, Derain..., les contours de la collection du marchand Paul Guillaume et son apport à la compréhension de l'art des débuts du XX^e siècle.

À la découverte des *Nymphéas* de Claude Monet

Objectif : explorer le projet singulier des *Nymphéas* de Claude Monet et comprendre sa place dans la démarche de l'artiste. Saisir les continuités avec l'œuvre impressionniste de l'artiste, percevoir les innovations formelles et esthétiques ainsi que les correspondances avec les développements ultérieurs de l'art au XX^e siècle.

Voyages, cosmopolitisme et arts africains

Objectif : mettre en lumière le rôle de Paris comme capitale artistique cosmopolite au début du XX^e siècle. Réfléchir à la place des échanges dans le développement de la créativité. Questionner le développement de nouvelles influences dans le regard et les œuvres des artistes à l'époque des avant-gardes.

Portraits et figures

Objectif : cerner les enjeux spécifiques du genre du portrait. Questionner les permanences ou les mises en cause des codes du portrait. Percevoir, plus largement, l'importance de la redéfinition des modes de représentation de la figure humaine au tournant du XX^e siècle.

Préparation des visites libres

Les enseignants souhaitant réserver une visite libre (sans conférencier) sont invités à la préparer en utilisant les ressources disponibles sur le site internet : [Ressources pédagogiques \(musee-orangerie.fr\)](https://ressources-pedagogiques.musee-orangerie.fr). La réservation d'un créneau de visite est toutefois obligatoire.

Informations et réservation musee-orangerie.fr ou Musée d'Orsay
Direction des publics
Service des réservations groupes
Esplanade Valéry Giscard d'Estaing
75007 Paris

Les visites se déroulent le lundi puis du mercredi au samedi
De 9h à 16h
Durée : 1h30
Tarif : gratuit



Anonyme, *Claude Monet devant sa maison à Giverny, 1921*, Paris, musée d'Orsay
© Musée d'Orsay, Dist. GrandPalaisRmn / Patrice Schmidt



Marie Laurencin,
Portrait de Mademoiselle Chanel, 1923
© Musée de l'Orangerie, Dist. GrandPalaisRmn, © Foujita Foundation / Adagp, Paris 2024

Claude Monet, *Les Nymphéas : Deux Saules (détail), entre 1914 et 1926*
© Musée de l'Orangerie, Dist. GrandPalaisRmn / Patrice Schmidt



Dossiers et fiches pédagogiques

Un dossier thématique sur les *Nymphéas* est téléchargeable sur le site du musée.

Les *Nymphéas* de Claude Monet Du CP à la terminale

La première partie du dossier fixe le cadre historique et artistique de création des *Nymphéas* et permet de mettre en place un projet pédagogique. La seconde donne des éléments concrets d'analyse de l'œuvre.

Commentaires développés

Pour préparer une visite, ou travailler à distance en classe, le site internet du musée de l'Orangerie propose également des **commentaires développés** des 148 œuvres de la collection permanente et les présentations détaillées suivantes.

Les *Nymphéas* de Claude Monet

- L'histoire du cycle des *Nymphéas* ;
- L'ensemble de l'Orangerie.

La collection de l'Orangerie

- L'acquisition de la collection Jean Walter et Paul Guillaume ;
- Paul Guillaume (1891-1934), un marchand visionnaire ;
- Le goût de Domenica Walter ;
- L'acquisition de la collection par l'État ;
- *Les Arts à Paris*.

De l'Orangerie au musée

- Le bâtiment du Second Empire aux *Nymphéas* ;
- L'installation des *Nymphéas* ;
- Les grandes expositions des années 1930 aux années 1950 ;
- L'acquisition de la collection Jean Walter et Paul Guillaume ;
- 2000-2006 : un nouveau musée ;
- Septembre 2020 : nouvelle présentation de la collection ;
- Chronologie.

Vidéos et films courts

L'histoire des *Nymphéas* de Claude Monet

Une introduction en quelques minutes pour s'immerger dans l'atmosphère des salles des *Nymphéas* et comprendre le contexte de leur création.

L'Orangerie en mouvements : « L'École de Paris »

Ce film court (4 minutes environ) est réalisé à l'intention des élèves (à partir de 10 ans) et présente les œuvres des artistes de l'École de Paris dans la collection du musée.

Nouveau !

L'Orangerie en dialogue(s) De la 6^e à la terminale

Ces visites-filmées dans les collections réalisées pour être diffusées en classe seront disponibles à l'automne sur le site internet du musée dans la rubrique Ressources

> [Ressources pédagogiques](#).

Un conservateur ou une conservatrice et une personnalité croisent leurs points de vue sur une sélection d'œuvres des collections tout en parcourant les salles du musée. Leur conversation invite à regarder les œuvres qu'ils rencontrent sous un angle pluridisciplinaire tout en éclairant la thématique abordée de réflexions qui ouvrent des perspectives pour comprendre notre société actuelle. Durée de chaque film : 20 min

Une philosophie des *Nymphéas*

Avec Cynthia Fleury, philosophe, professeure titulaire de la chaire Humanités et Santé au Conservatoire national des arts et métiers et Cécile Girardeau, conservatrice au musée de l'Orangerie.

L'art et la beauté sont-ils réparateurs ? Qu'est-ce qu'apprendre à voir à travers un tableau ? En immersion dans les salles dédiées au cycle complet des *Nymphéas* de Claude Monet, les deux intervenantes discutent de la place de l'art dans une société, des vertus de l'amitié et du rapport au temps.

Voir aussi la série

« Orsay en dialogue(s) » p. 18

Une œuvre, un regard

Ces courts films donnent la parole à des figures contemporaines : philosophes, musiciens, comédiens, metteurs en scène, designers... sur une œuvre de leur choix de la collection du musée de l'Orangerie :

- Isabelle Cornaro - Les *Nymphéas* de Claude Monet ;
- Janaina Tschäpe - Les *Nymphéas* de Claude Monet ;
- Robert Wilson - Les *Nymphéas* de Claude Monet ;
- Patrick Tosani - Les *Nymphéas* de Claude Monet ;
- Alex Katz - Les *Nymphéas* de Claude Monet ;
- Claire Tabouret - Les *Nymphéas* de Claude Monet ;
- Olivier Saillard - *Portrait de Mademoiselle Chanel* de Marie Laurencin.

La chaîne YouTube du Musée de l'Orangerie

Des vidéos sur le musée, ses activités et expositions sont régulièrement mises en ligne sur la chaîne YouTube du musée de l'Orangerie.

Informations pratiques

Musée de l'Orangerie

Jardin des Tuileries
Place de la Concorde
75001 Paris
Tél. : 01 44 50 43 00
musee-orangerie.fr

Accès au musée

Ouvert de 9h à 18h
Dernier accès : 17h15
Fermé le mardi
Métro : lignes 1, 8, 12, station Concorde
Bus : 24, 42, 52, 72, 73, 84, 94
Parcs de stationnement :
Place de la Concorde (angle avenue Gabriel et place de la Concorde) ;
Pyramides (15, rue des Pyramides) ;
Paris Louvre (accès par l'avenue du Général Leclerc).

ATTENTION : en raison des travaux de réaménagement de l'accueil du bâtiment, le musée de l'Orangerie sera **fermé du 28 janvier au 1^{er} mars 2025**. Puis, en raison de la poursuite de ces travaux, **du 1^{er} mars au 4 juillet 2025** le nombre de groupes sera restreint mais une priorité sera alors donnée aux groupes scolaires.

L'accès au vestiaire est également susceptible d'être limité. Pour plus de renseignements, veuillez consulter le détail actualisé des informations pratiques sur le site internet du musée qui sera mis à jour régulièrement.

musee-orangerie.fr

Nous vous remercions de votre compréhension.

Accueil des groupes scolaires

Le lundi, puis du mercredi au samedi de 9h à 16h.

Droit d'entrée

Pour les groupes scolaires de l'enseignement primaire et secondaire ayant réservé et pour tous les enseignants munis du Pass Éducation dans le cadre d'une visite scolaire :

- **gratuité du droit d'entrée** (collections et expositions) ;
- **gratuité de toutes les activités éducatives** : visites avec conférencier ;
- **gratuité** des formations enseignants.

Effectif des groupes

Les groupes sont limités à 30 élèves, avec un nombre d'accompagnateurs fixé à :

- 1 accompagnateur pour huit élèves pour les classes de maternelle (les classes de maternelle sont accueillies en visite autonome uniquement) ;
- 1 accompagnateur pour dix élèves pour les classes des écoles élémentaires et du collège ;
- 1 accompagnateur pour quinze élèves pour les classes de lycée.

Informations (visites avec conférenciers, visites autonomes, visites accessibilité)

musee-orangerie.fr ou
Musée d'Orsay
Direction des publics
Service des réservations groupes
Esplanade Valéry Giscard d'Estaing
75007 Paris

Réservations

Les réservations se font uniquement via notre formulaire de réservation sur musee-orangerie.fr

Nous vous remercions de consulter régulièrement notre site pour connaître les dates d'ouverture des réservations.

Visites avec conférencier et visites autonomes

Réservation obligatoire à partir de 7 personnes par courrier ou sur notre [formulaire en ligne](#).

Lorsque votre demande de réservation est acceptée, elle fait alors l'objet d'une **confirmation écrite** (« option » de visite) à **accepter par retour d'email, puis de l'envoi à J-7 d'un « e-billet »** à présenter pour l'accès au musée le jour de la visite.

ATTENTION : les musées d'Orsay et de l'Orangerie mettent en place un nouveau système de réservation des visites en groupe à partir du 1^{er} novembre 2024 pour les visites se déroulant de janvier à juin 2025. Les réservations pour cette période se feront alors directement sur une plateforme de vente en ligne. Les nouvelles modalités de réservation vous seront indiquées dans cette brochure courant octobre, ainsi que sur notre [site internet](#).

Règlement de visite

Droit de parole : seuls les conférenciers nationaux, les guides-conférenciers titulaires d'une carte professionnelle, les enseignants avec leur classe et les conservateurs sont autorisés à prendre la parole dans le musée, sur présentation d'un justificatif.

Pour en savoir plus, vous pouvez consulter le site du musée rubrique « **Autorisation de prise de parole** ».

Lorsque vous réservez une **visite autonome**, la forte affluence dans les salles, les contraintes de sécurité et le confort des autres visiteurs n'autorisent **pas d'autre forme d'activité avec votre classe que la visite commentée conduite par un enseignant ou tout intervenant extérieur au musée.**

Seuls les projets menés dans le cadre d'un partenariat avec le service éducatif du musée, et encadrés par ses intervenants (conférenciers ou plasticiens) dans des conditions adaptées, peuvent faire l'objet d'activités plus spécifiques.

Visites Accessibilité

Gratuites pour les groupes.

L'ensemble du parcours du musée est accessible aux personnes en fauteuil roulant.

Les visites peuvent être adaptées aux besoins spécifiques des élèves :

- visites en lecture labiale ou en Langue des Signes Française (par un conférencier sourd) ;
- visites adaptées aux élèves en situation de handicap mental ou psychique ;
- visites descriptives ou tactiles pour les élèves mal ou non-voyants.

Dans le cas d'une réservation de visite adaptée, merci de nous fournir un maximum de détails quant aux besoins particuliers des élèves, afin que nous puissions préparer au mieux votre venue.

Vestiaires

Des consignes sont à la disposition des groupes.

Parapluies et petits sacs à dos doivent y être impérativement déposés.

Dans le cadre du plan vigipirate, aucun bagage ni objet volumineux n'est accepté à l'entrée du musée.

Restauration

En dehors du café de l'Orangerie, **manger et boire à l'intérieur du musée n'est pas autorisé.**